

WIDOK ZE SKARPY

W NUMERZE:

Spółdzielnia
Mieszkaniowa
„Na Skarpie”
ogłasza przetargi

strona 7

Czytaj też: www.smnaskarpie.pl

BEZPŁATNY MIESIĘCZNIK Mieszkańców SM „Na Skarpie”

kwiecień 2020



Koronawirus -
co trzeba
wiedzieć?
strony 3-4



Orły Wprost 2017



Gazete Biznesu
2014, 2017, 2018

Koronawirus
w Toruniu

strona 2



*Zdrowych, spokojnych i radosnych
Świąt Wielkiej Nocy*

ŻYCZĄ RADA NADZORCZA, ZARZĄD ORAZ PRACOWNICY
SPÓŁDZIELNI MIESZKANIOWEJ „NA SKARPIE”



Koronawirus w Toruniu

Rozmowa z Prezesem Spółdzielni Mieszkaniowej „Na Skarpie” w Toruniu Wojciechem Piechotą.

Panie Prezesie słyszymy o potwierdzonych przypadkach Covid-19 w naszym województwie, jakie środki ochrony mieszkańców Spółdzielni przedsięwzięła w tym zakresie?

Od dłuższego czasu z niepokojem przyglądaliśmy się dynamicznie rozwijającej się sytuacji w Chinach. Dziś wiemy już, że wirus ten dotyczy też całej Europy oraz reszty świata. Niestety nie ominął też Torunia. Docho- dzą do nas informacje o pierw- szym potwierdzonym przy- padku w naszym mieście. Aby przeciwdziałać ryzyku rozprze- strzenia wirusa już od 09.03.2020 r. wstrzymaliśmy odczyty wodomierzy i c.o. do- konywane przez pracowników naszej Spółdzielni dotyczące odczytów wody oraz naszych pod- dwykonawców realizujących odczyty c.o. nie tylko w mieszka- niach, ale również w lokalach użytkowych, tak aby zminimali- zować ryzyko przeniesienia wi- rusa przez osoby dokonujące od- czyty.

A co z okresowymi przeglądami w budynkach?

Zgodnie z Prawem budow- lanym mamy obowiązek prze- prowadzenia okresowych kontroli stanu technicznego obiek- tów budowlanych co najmniej raz do roku. W związku z zaist- niałą sytuacją Ministerstwo Roz- woju zaleciło racjonalne działa- nia, tak więc na przeprowadze-

nie kontroli mamy czas do końca roku. Jednakże w dalszym ciągu wykonywane będą kontrole okresowe niezwiązane z wej- ściem do mieszkań, a wszelkie kontrole typu sprawdzanie instalacji gazowej, elektrycznej, wen- tylacyjnej zostały przełożone na późniejsze terminy.

Jak wygląda obecnie praca biur Spółdzielni?

Od dnia 16.03 zamknęliśmy biura Spółdzielni oraz punkt ka- sowy zastępując kontakt osobi- sty z pracownikami Spółdzielni kontaktem mailowym oraz tele- fonicznym. W uzasadnionych i pilnych przypadkach pracow- nicy Spółdzielni są w dalszym ciągu do dyspozycji mieszkań- ców, jednakże w trosce o dobro ogółu ograniczamy maksymal- nie ich kontakty osobiste z intere- santami. Zachęcamy wszyst- kich do elektronicznych form kontaktu przez pocztę e-mail: smnaskarpie@smnaskarpie.pl. Podaję również numery kontak- towe:

-56 648 67 84 do 6 - Centrala
-56 648 68 04 - Parkingi strze- żone (monitorowane)
-56 648 61 50 - Dział Techniczny - branża instalacyjna
-56 648 63 36 - Dział Techniczny - branża budowlana
-56 648 67 66 - Punkt Zgłoszeń Usterek i Awarii - od ponie- działku do piątku: 7.00- 21.00, po godzinach pracy Punktu Zgłoszeń tel. 506 618 593.

Przy okazji chciałbym ser- decznie zachęcić i poprosić na- szych mieszkańców i interesan- tów, którzy mają możliwość kor- zystania z elektronicznych form



kontaktu, o udostępnienie Spół- dzielni swoich adresów mailowych, na które będziemy kierować korespondencję.

Czy w trakcie epidemii Rada Nadzorcza i Zarząd w dalszym ciągu przyjmują skargi i wnioski mieszkańców?

Tak. W tym trudnym czasie również zajmujemy się wszel- kimi sprawami i wnioskami wpływającymi do Spółdzielni. Odpowiadamy na pisma, maile i telefony, jednakże kontakt oso- bisty jest ograniczony.

Jak została zorganizowana praca gospodarzy?

Praca Spółdzielni to nie tylko biura, to również praca go- spodarzy, którzy nadal muszą dbać o bieżący porządek, do- starczać korespondencję, a do- datkowo zostali zobowiązani do codziennej dezynfekcji części wspólnych środkami od-

każającymi. Dotyczy to zwłasz- cza domofonów, poręczy, klam- mek, przycisków w windach, itp.

Czy z uwagi na epidemię koronawirusa Spółdzielnia przewiduje dodatkowe dezyn- fekcje?

Na terenie Osiedla przepro- wadzona będzie dodatkowa de- zynfekcja przez firmę zew- nętrzną. Obejmie ona klatki schodowe, korytarze piwniczne oraz wiatrołapy. Pomimo tych działań gospodarze będą de- zynfekować powierzchnie, o których wcześniej wspomnia- łem.

A co z działalnością kulturalną?

Niestety zmuszeni zostali- śmy do czasowego zamknięcia klubu Zodiak i odwołania oferty kulturalnej i wszystkich zaplano- wanych w najbliższym czasie za- jęć i imprez.

Czy Spółdzielnia zamierza zam- knąć targowisko?

W tym zakresie podjęliśmy decyzję, zgodnie z wytycznymi zawartymi w Rozporządzeniu Ministra Zdrowia z dnia 13.03.2020 r. w sprawie ogłosze- nia na obszarze Rzeczypospolitej Polskiej stanu zagrożenia epide- micznego, o czasowym ograni- czeniu handlu detalicznego na Targowisku Maciej przy ul. Konstytucji 3 Maja 10 w Toru- niu w branżach wskazanych przez Ministra Zdrowia, tj.: han- del wyrobami tekstylnymi, odzieżowymi, obuwiem i wyro- bami skórzanymi, meblami i sprzętem oświetleniowym, sprzętem radiowo-telewizyjnym lub sprzętem gospodarstwa do- mowego, artykułami piśmienni- mi i księgarskimi, prowadze- nia działalności gastronomicznej i rozrywkowej. Ograniczenie to jak widać nie dotyczy m.in. han- dlu art. spożywczych czy che- mią gospodarczą. Dla dobra na- szych dzierżawców podjęliśmy decyzję o niezamykaniu targo- wiska, tak by dać handlowcom dostęp do swoich towarów i możliwość sprzedaży przez internet.

Co z realizacją zaplanowanych na ten czas inwestycji?

Niestety część zadań musi zostać odłożonych w czasie. Re- alizujemy w tej chwili tylko te in- westycje i remonty, które nie są związane z bezpośrednim kon- taktem z mieszkańcami i nie za- grożają ich zdrowiu i życiu. Trudno nam powiedzieć, czy na ogłoszone przez nas przetargi zgłoszą się oferenci. Niemniej

jednak uważamy, że bieżące prace muszą być realizowane. Cały czas monitorujemy infor- macje z mediów. Sytuacja zmie- nia się z dnia na dzień i trudno nam przewidzieć jakie działania będziemy musieli podjąć w naj- bliższych dniach czy tygod- niach.

Dlaczego część placów zabaw oraz boisk sportowych jest zamknięta?

Jest to część działań wdro- żonych w porozumieniu z Gminą Miasta Toruń dotyczą- cych ograniczenia skupisk ludz- kich. Apeluję, aby mieszkańcy wstrzymali się w tym czasie od korzystania z miejsc publicz- nych, w tym z ogólnodostęp- nych placów zabaw i boisk, po- nieważ niesie to realne zagroże- nie przeniesienia wirusa COVID- 19. Proszę o bieżące śledzenie in- formacji medialnych oraz za- mieszczanych na naszej stronie internetowej www.smnaskar- pie.pl, a także ogłoszeń wywie- szanych przez Spółdzielnię na klatkach schodowych. Obecna sytuacja jest bardzo trudna dla nas wszystkich. Ze swojej strony zapewniam, że do- łożę wszelkich starań, aby zgła- szane przez mieszkańców sprawy były załatwiane w termi- nach statutowych.

Korzystając z okazji chciałbym Państwu złożyć życzenia spo- kojnych Świąt Wielkanocnych, dużo zdrowia i pogody ducha w tym bardzo trudnym dla nas wszystkich czasie.

Dziękuję za rozmowę.

Redakcja

ZAWIADOMIENIE

Zarządu SM „Na Skarpie” w Toruniu

z dnia 23 marca 2020 roku

W związku z ogłoszonym na obszarze Rzeczypospolitej Polskiej stanu zagrożenia epidemicznego w okresie od 14 marca 2020 roku do odwołania oraz ogłoszenia od 20 marca 2020 roku epidemii i w związku z rosnącymi zakażeniami wirusem SARS-CoV-2, ze względu na ochronę życia i zdrowia ludzkiego - Zarząd SM „Na Skarpie” informuje o przełożeniu terminu odbycia Walnego Zgromadzenia zwołanego na okres od 30.03.2020 r. do 03.04.2020 r. na późniejszy termin tj. po odwołaniu stanu epidemii i stanu zagrożenia epidemicznego.

O nowym terminie Walnego Zgromadzenia Zarząd Spółdzielni zawiadomi członków Spółdzielni odrębnym pismem poprzez wywieszenie pisma na klatkach schodowych domów, w siedzibie Spółdzielni oraz na stronie internetowej Spółdzielni i w gazo- cie „Widok ze Skarpy”.

Zarząd Spółdzielni

Nasze Wspólne Sprawy

Koronawirus - wszystko co powinniście wiedzieć o tej epidemii

Koronawirus to od paru tygodni temat numer jeden w naszym kraju. Pozostaniem zapewne jeszcze przez wiele kolejnych tygodni. Dlatego warto wiedzieć jakie zagrożenie kryje się pod tym pojęciem i jak można się go ustrzec.

Nowy koronawirus SARS-Cov-2 wywołuje chorobę o nazwie COVID-19. Choroba objawia się najczęściej gorączką, kaszlem, dusznościami, bólami mięśni, zmęczeniem.

Ciężki przebieg choroby obserwuje się u ok. 15-20 proc. osób. Do zgonów dochodzi u 2-3 proc. osób chorych. Prawdopodobnie dane te są zawyżone, gdyż u wielu osób z lekkim przebiegiem zakażenia nie dokonano potwierdzenia laboratoryjnego.

Najbardziej narażone na rozwinięcie ciężkiej postaci choroby i zgon są osoby starsze, z obniżoną odpornością, którym towarzyszą inne choroby, w szczególności przewlekłe.

Jak się zabezpieczyć przed koronawirusem?

Wirus przenosi się drogą kropelkową. Aktualnie nie ma szczepionki przeciw nowemu koronawirusowi. Można natomiast stosować inne metody zapobiegania zakażeniu, zaprezentowane poniżej. Metody te stosuje się również w przypadku zapobiegania innym chorobom przenoszonym drogą kropelkową np. grypie sezonowej (w przypadku której, szczyt zachorowań przypada w okresie od stycznia do marca każdego roku).

Dlatego dla ochrony przed koronawirusem:

- Często i dokładnie myj ręce. Dlaczego? Mycie rąk w metodami zabija wirusa, jeśli znajduje się on na rękach.

- Unikaj dotykania oczu, nosa i ust. Dlaczego? Dłonie dotykają wielu powierzchni, które mogą być skażone wirusem. Jeśli dotkniesz oczu, nosa lub ust zanieczyszczonymi rękami, możesz przenieść wirusa z powierzchni na siebie.

- Zastanawiaj twarz podczas kaszlu i kichania (chusteczką, zgiętym łokciem). Dlaczego? Zakrycie ust i nosa podczas kaszlu i kichania

zapobiega rozprzestrzenianiu się zarazków i wirusów. Jeśli kichasz lub kaszlesz w dłonie, możesz zanieczyścić przedmioty lub dotykane osoby.

- Zachowuj bezpieczną odległość od osób kaszlących (wskazane ok. 2 m). Dlaczego? Gdy ktoś zarażony wirusem powodującym chorobę układu oddechowego, taką jak COVID-19, kaszle lub kicha, wydalą pod ciśnieniem małe kropelki śliny i śluzu zawierające wirusa. Jeśli jesteś zbyt blisko, istnieje ryzyko, że możesz wdychać wirusa.

- Unikaj zbędnej aktywności zewnętrznej, szczególnie zgromadzeń
- Płać kartą, używaj płatności mobilnych

Podejrzewasz, że jesteś chory? Co zrobić?

Uzasadnione podejrzenie zachorowania na COVID-19 może wystąpić, jeśli spełnia się trzy warunki:

- w ciągu ostatnich 14 dni wróciłeś z obszarów objętych wirusem lub miałeś kontakt z osobą zarażoną;
- masz podwyższoną temperaturę (38 stopni lub więcej);
- kaszlesz, masz duszności, spłyczony oddech.

Co robić, gdy podejrzewasz zakażenie koronawirusem? Przede wszystkim nie spotykaj się z innymi osobami. I jak najszybciej zadzwonić pod jeden ze wskazanych numerów telefonów:

- 800 190 590 - numer infolinii Narodowego Funduszu Zdrowia i postępuj zgodnie z otrzymanymi zaleceniami;

- 692 282 098 - całodobowy numer Powiatowej Stacji Sanitarno-Epidemiologicznej w Toruniu; - 56 477 00 91 lub 56 477 00 92 - numery lokalnej, całodobowej infolinii Działu Interwencji Kryzysowej i Poradnictwa Specjalistycznego MOPR w Toruniu.

Można również zgłosić się bezpośrednio do Oddziału Obserwacyjno-Zakaźnego Wojewódzkiego Szpitala Zespołowego przy ul. Krasińskiego 4/4a w Toruniu.

Uwaga! Jeśli uważasz, że masz tylko objawy zwykłej grypy czy przeziębienia, zanim zdecydujesz się pójść do swojego

JAK SKUTECZNIE MYĆ RĘCE?



1 Zwilż ręce ciepłą wodą. Nałóż mydło w płynie w zagłębienie dłoni.



2 Namydl obydwie wewnętrzne powierzchnie dłoni.



3 Spleć palce i namydl je.



4 Namydl kciuk jednej dłoni drugą ręką i na przemian.



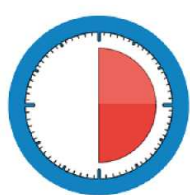
5 Namydl wierzch jednej dłoni wnętrzem drugiej dłoni i na przemian.



6 Namydl obydwa nadgarstki.



7 Splucz starannie dłonie, żeby usunąć mydło. Wyszusz je starannie.



Całkowity czas: 30 sekund

Nie zapomnij umyć tych obszarów:



lekarza zadzwonić do przychodni! Wstępny wywiad pozwoli wykluczyć prawdopodobieństwo zakażenia koronawirusem.

Maseczki nie dla każdego

Eksperci nie zalecają używania masek na twarz przez zdrowych ludzi w celu zapobieżenia rozprzestrzenianiu się SARS-Cov-2. Noszenie maseczki zasłaniającej usta i nos może pomóc ograniczyć rozprzestrzenianie się niektórych chorób układu oddechowego od osób już chorych. Jednak stosowanie samej maseczki

nie gwarantuje powstrzymania infekcji i powinno być połączone ze stosowaniem innych środków zapobiegawczych, w tym higieną rąk i zasadami ochrony podczas kaszlu czy kichania (patrz wyżej) oraz unikaniem bliskiego kontaktu z innymi ludźmi (co najmniej 1 metr odległości). Światowa Organizacja Zdrowia doradza racjonalne stosowanie maseczek. Dlatego zaleca się używanie maseczek tylko wtedy, gdy wystąpiły objawy - kaszel lub kichanie, podejrzewamy u siebie infekcję

SARS-Cov-2 przebiegającą z łagodnymi objawami lub opiekujemy się osobą z podejrzeniem infekcji SARS-Cov-2. Warto też pamiętać, że sprzęt ochrony układu oddechowego powinien być oznakowany znakiem CE, który potwierdza, że został prawidłowo zaprojektowany, skonstruowany i wykonany z właściwych materiałów.

Kwarantanna i izolacja

W związku z rozprzestrzenianiem się koronawirusa i podję-

tymi przeciwdziałaniami w codziennym języku zaczęły funkcjonować pojęcia kwarantanny i izolacji. Warto więc znać różnice w zachowaniach wynikające z przydzielenia tych środków zapobiegawczych.

Do kwarantanny domowej kierowane są osoby, które miały kontakt z osobami chorymi, zakażonymi lub mającymi objawy koronawirusa. Muszą one pozostać w domu przez 14 dni, nie wolno im opuszczać miejsca zamieszkania, kontaktować się z innymi, wychodzić do lekarza,

po zakupy czy na spacer. Ich zadaniem jest codzienny pomiar temperatury ciała, mycie i dezynsekcja rąk oraz obserwowanie, czy nie występują u nich objawy zakażenia. Jeśli tak, muszą bezzwłocznie zadzwonić na numery podane powyżej.

Przestrzeżenie obowiązku kwarantanny domowej kontrolują codziennie policja i wojsko. Osobom w kwarantannie oferowana jest też, w miarę potrzeby, pomoc m.in. zakupach, wykupieniu leków, wyprowadzaniu psa.

Dla osób, które z różnych powodów nie mogą odbyć kwarantanny we własnym domu, miasto przygotowało miejsca kwarantanny zbiorowej. W Toruniu osoby te są kierowane do Międzynarodowego Centrum Spotkań Młodzieży przy ul. Łokietka 3. W razie potrzeby takie miejsca uruchamiane będą w internatach szkolnych.

Pobyty w miejscu kwarantanny zbiorowej odbywa się ze wskazania. Torunianie zmuszeni do skorzystania z miejsca kwarantanny zbiorowej proszeni są o kontakt z Powiatową Stacją Sanitarno-Epidemiologiczną w Toruniu, całonocowy tel. 692 282 098.

Seniorzy lub osoby przebywające w kwarantannie domowej, potrzebujące pomocy w zrobieniu zakupów, wykupieniu leków, wyprowadzaniu psa itp. mogą dzwonić na całonocowe numery infolinii Działu Interwencji Kryzysowej i Poradnictwa Specjalistycznego MOPR w Toruniu: tel. 56 477 00 91 lub 56 477 00 92.

Do szpitalnej izolacji zaś trafiają osoby, u których stwierdzono koronawirusa. Są one całkowicie odseparowane od innych chorych. Kontaktuje się z nimi wyłącznie personel medyczny w specjalnej odzieży ochronnej. Osoby te przebywają w izolacji do chwili pełnego wyzdrowienia.

W Toruniu urząd działa z ograniczeniami

Ze względu na ryzyko zagrożenia koronawirusem urząd miasta i miejskie jednostki obsługują interesantów wyłącznie za pośrednictwem telefonu i poczty elektronicznej. W kilku komórkach urzędu, gdzie obsługa bezpośrednia interesantów jest wciąż możliwa wdrożono nadzwyczajne środki ostrożności.

Osobiście, po wcześniejszym umówieniu się na konkretną godzinę, można załatwić sprawę w: Wydziale Spraw Administracyjnych, Wydziale Księgowości (kasa przy ul. Grudziądzkiej), Urzędzie Stanu Cywilnego, Wydziale Komunikacji i w Miejskim Zespole ds. Orzekania o Niepełnosprawności. Funkcjonują także dwa Punkty Informacyjne Urzędu Miasta Torunia (przy Wałach gen. Sikorskiego i przy ul. Grudziądzkiej).

(źródło: Ministerstwo Zdrowia, UM Toruń)

Koronawirus

- informacje dla seniorów



OGRANICZ PRZEBYWANIE W MIEJSCACH PUBLICZNYCH

Poproś bliskich o pomoc w codziennych czynnościach: zakupach, zaopatrzeniu w leki, załatwianiu spraw urzędowych.



CZĘSTO MYJ RĘCE

Używaj wody z mydłem lub dezynfekuj ręce płynami/żelami na bazie alkoholu.



UNIKAJ DOTYKANIA OCZU, NOSA I UST

Dotykając oczu, nosa lub ust zanieczyszczonymi rękami możesz przenieść wirusa.



REGULARNIE MYJ LUB DEZYNFEKUJ DOTYKANE POWIERZCHNIE

Biurka, lamy i stoły, klamki, włączniki światła, poręcze itp. przecieraj regularnie z użyciem wody i detergentu lub środka dezynfekcyjnego.



REGULARNIE DEZYNFEKUJ TELEFON I NIE UŻYWAJ GO PODCZAS POSIŁKÓW

Do dezynfekcji używaj np. wilgotnych chusteczek nasączonych środkiem dezynfekującym.



ZACHOWAJ BEZPIECZNĄ ODLEGŁOŚĆ OD ROZMÓWCY

Zachowaj co najmniej 1-1,5 m odległości od osoby, która kaszle, kicha lub ma gorączkę.



STOSUJ ZASADY OCHRONY PODCZAS KICHANIA I KASZLU

Podczas kaszlu i kichania zakrywaj usta i nos zgiętym łokciem lub chusteczką. Chusteczkę wyrzuć do kosza i umyj ręce.



ODŻYWIJ SIĘ ZDROWO I PAMIĘTAJ O NAWODNIENIU ORGANIZMU

Stosuj zrównoważoną dietę. Pamiętaj o codziennym jedzeniu minimum 5 porcji warzyw i owoców. Codziennie pij ok. 2 l płynów (najlepiej wodę).



KORZYSTAJ ZE SPRAWDZONYCH ŹRÓDEŁ WIEDZY O KORONAWIRUSIE

Posługuj się informacjami ze sprawdzonych źródeł, opartymi na dowodach naukowych. Znajdziesz je na stronach internetowych Ministerstwa Zdrowia (www.gov.pl/zdrowie) i Głównego Inspektoratu Sanitarnego (www.gis.gov.pl).

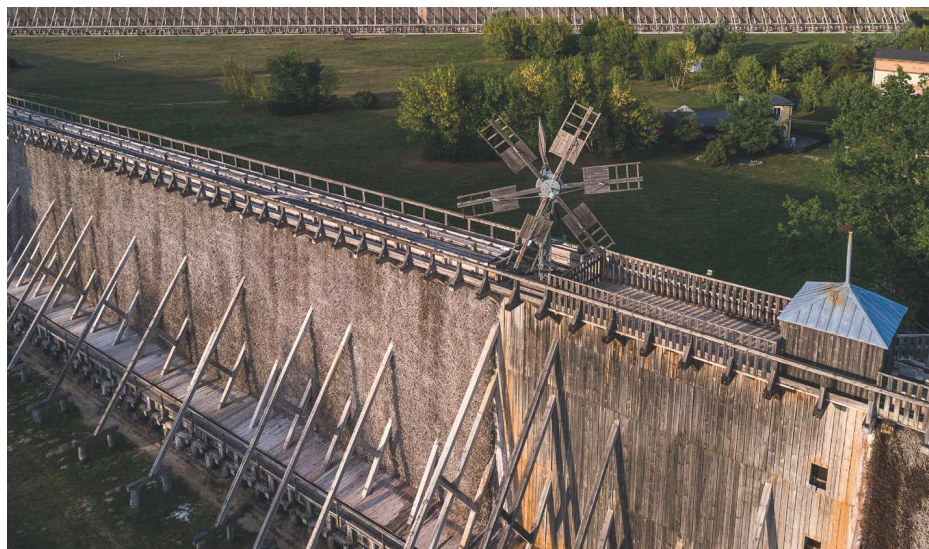
Urząd Marszałkowski Województwa Kujawsko-Pomorskiego

Rusza rewitalizacja ciechocińskich tężni

Symbol Ciechocinka, zespół największych w Europie drewnianych tężni już wkrótce odzyska dawny blask. Odnowione zostaną wymagające pilnej modernizacji dwie tężnie (nr 1 i 3). Remont przejdzie również budynek przepompowni solanki. Wykonawca inwestycji – konsorcjum płockich firm – jeszcze w marcu wejdzie na plac budowy.

- Ciechocińskie tężnie są unikatowym zabytkiem techniki. Tworzą niepowtarzalny mikroklimat, który przyciąga turystów i kuracjuszy z całego świata. Ich stan wymaga natychmiastowej interwencji. Rewitalizacja pozwoli na lepsze wyekspozowanie historycznych elementów architektonicznych. Zadanie jest bardzo kosztowne. Pracujemy nad mechanizmem finansowym, który w przyszłości pozwoli zapewnić środki na bieżące prace naprawcze, by uniknąć sytuacji, jaką mamy obecnie – mówi marszałek Piotr Całbecki.

Inwestorem rewitalizacji jest Uzdrowisko Ciechocinek, które administruje kompleksem tężni w imieniu samorządu województwa. W wyniku przetargu spółka wyłoniła wykonawców inwestycji – jest to konsorcjum płockich firm: Firma Remontowo-Budowlana Lipowski oraz Zakład Usług Budowlanych Arbi Robert Zakrzewski i Usługi Blacharsko-Dekarskie Marzena Seklecka. Rewitalizacja dotyczy dwóch zabytkowych tężni – drewnianych obiektów mierzących 15 metrów wysokości i 10 metrów szerokości. Długość tężni nr 1 to 655 metrów, tężnia nr 3 mierzy 363 metry długości. Zakres inwestycji obejmuje odtworzenie zniszczonych elementów konstrukcyjnych, w tym wymianę drewnianych pali, oraz naprawę fundamentów. Wyremontowane zostaną pomosty górne i dolne oraz zbiorniki solankowe. Tężnie pokryje nowa tarnina. Renowację przejdzie zabytkowy wiatrak tężni nr 3 (obecnie nieczynny, przed laty służący do tłoczenia solanki z wykorzystaniem siły wiatru). Obiekty zostaną dobrze



Tężnie w Ciechocinku, fot. Szymon Dziedzic/tarantoga.pl

oświetlone, jak w przypadku cennych zabytków. Teren wokół rewitalizowanych tężni zostanie zagospodarowany; pojawią się nowe alejki spacerowe z zatoczkami wypoczynkowymi wyposażonymi w ławki. Gruntowny remont czeka także budynek przepompowni solanki. Wykonawcy położą nowy dach i odnowią elewację. Wewnątrz pojawią się nowe posadzki i okładziny ścienne odporne na działanie solanki. Zakres prac obejmuje również wymianę elementów instalacji elektrycznej i remont trzech pomp solankowych. Zakończenie prac modernizacyjnych zaplanowano na koniec 2021 roku. Wartość całej inwestycji to 21,6 miliona złotych. Realizacja zadania możliwa jest dzięki 15 milionom złotych dofinansowania ze środków Regionalnego Programu Operacyjnego Województwa Kujawsko-Pomorskiego w ramach wsparcia na rozwój tak zwanych potencjałów endogenicznych województwa. Chodzi o wykorzystanie dla rozwoju regionu istniejących zasobów przyrodniczych, przestrzennych i kulturowych. W Kujawsko-Pomorskiem zidentyfikowano trzy takie dziedziny – turystykę, uzdrowiska i kulturę. Uruchomienie specjalnych środków na ten cel to efekt renegotjacji Regionalnego Programu Operacyjnego prowadzonych przez marszałkowską administrację z Komisją Europejską. W wyniku zabiegów marszałka Piotra Całbeckiego Unia Europejska zgodziła się przeznaczyć na ten obszar działań 25 milionów euro, czyli około 107 milionów złotych.

Tężnie w liczbach:

- 655 metrów – długość tężni nr 1
- 363 metry – długość tężni nr 3
- 15 metrów – wysokość tężni
- 21,6 mln złotych – wartość inwestycji
- 15 mln złotych – wartość dofinansowania w ramach RPO WK-P
- 1824-1828 – w tych latach powstały tężnie nr 1 i 2
- 1853 – w tym roku wybudowano tężnię nr 3

Nowoczesna szkoła dla dzieci ze specjalnymi potrzebami

Uczniowie Kujawsko-Pomorskiego Specjalnego Ośrodka Szkolno-Wychowawczego im. Janusza Korczaka w Toruniu będą uczyć się zawodu w nowoczesnych pracowniach. Powstanie tu też przedszkole dla dzieci ze specjalnymi potrzebami. W „Korczaku” właśnie ruszyły prace budowlane.



Wizualizacja powstającego budynku SOSW im. Korczaka w Toruniu

- Dzięki startującej inwestycji podopieczni placówki zyskają nowoczesną przestrzeń nauki, integracji i rehabilitacji – mówi marszałek Piotr Całbecki.

Warsztaty nauki zawodu

Projekt obejmuje budowę nowego kompleksu warsztatów kształcenia zawodowego ze specjalistycznym wyposażeniem, basenu rehabilitacyjnego oraz boiska, a także modernizację internatu i pracowni kształcenia praktycznego. Ośrodek będzie dysponował jedynym w regionie basenem z przeciwpływem, dzięki któremu możliwe jest pływanie w miejscu, co pozytywnie wpływa na rehabilitację narządów ruchu, i podnośnikiem, który ułatwia wejście do basenu i pływanie osobom niepełnosprawnym. Wchodząca w skład KPSOSW branżo-

wa szkoła I stopnia, kształci uczniów w 11 zawodach: kucharz, cukiernik, fryzjer, monter zabudowy i robót wykończeniowych w budownictwie, krawiec, stolarz, monter sieci i instalacji sanitarnych, pracownik pomocniczy obsługi hotelowej, pracownik pomocniczy krawca, pracownik pomocniczy stolarza, asystent fryzjera.

Przedszkole dla dzieci ze specjalnymi potrzebami

Powstaje tu także nowe przedszkole specjalne dla 26 dzieci z niepełnosprawnością intelektualną w stopniu umiarkowanym lub znacznym, niepełnosprawnością ruchową, niepełnosprawnościami sprzężonymi, autyzmem, a także z niepełnosprawnościami wzroku i słuchu. Dzieci będą korzystały z zajęć rehabilitacyjnych i integracyjnych, między innymi integracji sensorycznej i logopedycznej czy muzykoterapii. Po ukończeniu nauki w przedszkolu każde dziecko będzie mogło kontynuować naukę w szkole specjalnej. Przedszkole przyjmie pierwsze maluchy już od 1 września 2021 roku. Całkowita wartość inwestycji wynosi 33,5 miliona złotych, większość, 21 milionów złotych, pochodzi z budżetu województwa, pozostała kwota to dofinansowanie ze środków unijnych w ramach Regionalnego Programu Operacyjnego Województwa Kujawsko-Pomorskiego.

W kompleksie pałacowym w Wieni w powiecie włocławskim powstaje Kujawskie Centrum Muzyki, prowadzone przez marszałkowski Kujawsko-Pomorski Impresaryjny Teatr Muzyczny. Będą tam organizowane koncerty, spektakle teatralne, konferencje, spotkania muzyczne, warsztaty teatralne i wokalne, zaś w miesiącach letnich koncerty na świeżym powietrzu.



Fot. Mikołaj Kuras dla UMWKP



Fot. Sky Drone Studio dla KPIM

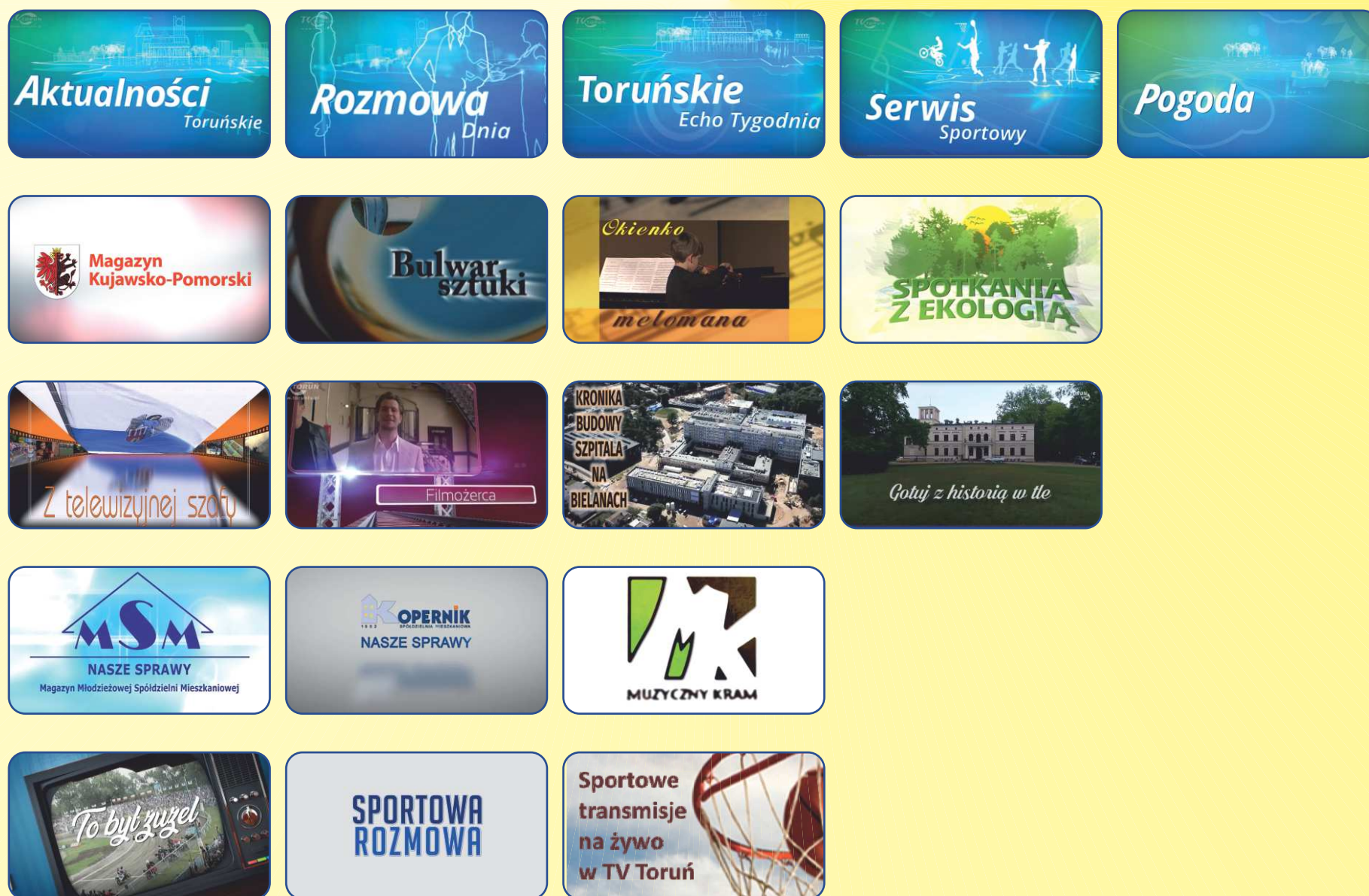
naszego medycznego pakietu stulecia, czyli samorządowego wojewódzkiego programu modernizacji najważniejszych w Kujawsko-Pomorskiem placówek służby zdrowia. Koszt wyniesie 560 mln zł. W połowie roku do nowych pomieszczeń przeniosą się poradnie przyszpitalne, a oddział ratunkowy i zespół sal operacyjnych, którym dedykowano przestrzeń w nowym budynku głównym, do końca roku.

Finiszuje budowa nowego kompleksu Wojewódzkiego Szpitala Zespołowego w Toruniu najważniejsza obecnie kujawsko-pomorska inwestycja w służbie zdrowia. Trwają prace wykończeniowe, procedury odbiorowe i instalacja wyposażenia, w tym sprzętu i aparatury medycznej najnowszej generacji. Przedsięwzięcie realizowane jest w ramach

TELEWIZJA TORUŃ



oglądaj nas codziennie



✓ *codzienne aktualne informacje*

✓ *program dostępny na naszej stronie internetowej oraz w dzienniku Nowości*

Telewizja Toruń | ul. Bartosza Głowckiego 2

☎ 56 655 91 91 | redakcja@tvk.torun.pl | www.tvtorun.net | www.toruntv.pl

Zarząd Spółdzielni Mieszkaniowej „Na Skarpie”
w Toruniu ul. Kard. St. Wyszyńskiego 6

**OGŁASZA PRZETARG NIEOGRANICZONY
NA OPRACOWANIE**

**wielobranżowej dokumentacji projektowej dostosowania
budynku przy ul. Szosa Lubicka 152-152a w Toruniu do
wymogów rozporządzenia Ministra Infrastruktury w sprawie
warunków technicznych, jakim powinny odpowiadać
budynki i ich usytuowanie.**

Zakres prac określa specyfikacja istotnych warunków zamówienia
do pobrania ze strony internetowej Spółdzielni, w zakładce „Przetargi”.

Oferty należy składać do dnia 21.04.2020 r. do godz. 11.00
w sekretariacie Spółdzielni (I piętro).
Otwarcie ofert nastąpi dnia 21.04.2020 r. o godz. 11.00 w siedzibie
Spółdzielni sala narad (sekretariat).

Zarząd Spółdzielni Mieszkaniowej „Na Skarpie”
w Toruniu ul. Kard. St. Wyszyńskiego 6

**OGŁASZA PRZETARG NIEOGRANICZONY
NA WYKONANIE**

**malowania 21 konstrukcji zadaszeń loggii wraz
z czyszczeniem daszków z poliwęglanu na ostatnich
kondygnacjach w 2 budynkach mieszkalnych
na osiedlu „Na Skarpie” w Toruniu.**

Zakres prac określa specyfikacja istotnych warunków zamówienia
do pobrania ze strony internetowej Spółdzielni, w zakładce „Przetargi”.

Oferty należy składać do dnia 9.04.2020 r.
do godz. 11.00 w sekretariacie Spółdzielni (I piętro).

Otwarcie ofert nastąpi dnia 9.04.2020 r. o godz. 11.00
w siedzibie Spółdzielni – sala narad (sekretariat).

Zarząd Spółdzielni Mieszkaniowej „Na Skarpie”
w Toruniu ul. Kard. St. Wyszyńskiego 6

**OGŁASZA PRZETARG NIEOGRANICZONY
NA WYKONANIE**

**malowania metodą alpinistyczną słupów stalowych
usztywniających konstrukcje loggii w 3 budynkach mieszkalnych
na osiedlu „Na Skarpie” w Toruniu.**

Zakres prac określa specyfikacja istotnych warunków zamówienia
do pobrania ze strony internetowej Spółdzielni, w zakładce „Przetargi”.

Oferty należy składać do dnia 8.04.2020r.
do godz. 11.00 w sekretariacie Spółdzielni (I piętro).
Otwarcie ofert nastąpi dnia 8.04.2020r. o godz. 11.00
w siedzibie Spółdzielni – sala narad (sekretariat).

Zarząd Spółdzielni Mieszkaniowej „Na Skarpie”
w Toruniu ul. Kard. St. Wyszyńskiego 6

**OGŁASZA PRZETARG NIEOGRANICZONY
NA WYKONANIE**

**remontu pokryć dachowych 12 budynków z zastosowaniem
papy termozgrzewalnej wierzchniego krycia na osiedlu
„Na Skarpie” w Toruniu.**

Zakres prac określa specyfikacja istotnych warunków zamówienia do pobrania
ze strony internetowej Spółdzielni, w zakładce „Przetargi”. Oferty należy składać
do dnia 15.04.2020r. do godz. 11.00 w sekretariacie Spółdzielni (I piętro). Otwar-
cie ofert nastąpi dnia 15.04.2020r. o godz. 11.00 w siedzibie Spółdzielni –
sala narad (sekretariat).

Zarząd Spółdzielni Mieszkaniowej „Na Skarpie”
w Toruniu ul. Kard. St. Wyszyńskiego 6

**OGŁASZA PRZETARG NIEOGRANICZONY
NA WYKONANIE**

**wywozu starego piasku z piaskownic oraz zakupu
i dowiezienia świeżego piasku kopanego 0-2 mm do
56 piaskownic na osiedlu „Na Skarpie” w Toruniu.**

Zakres prac określa specyfikacja istotnych warunków zamówienia o pobrania ze
strony internetowej Spółdzielni, w zakładce „Przetargi”.

Oferty należy składać do dnia 2.04.2020 r. do godz. 11.00 w sekretariacie Spół-
dzielni (I piętro). Otwarcie ofert nastąpi dnia 2.04.2020 r. o godz. 11.00
w siedzibie Spółdzielni – sala narad (sekretariat).

Zarząd Spółdzielni Mieszkaniowej „Na Skarpie”
w Toruniu ul. Kard. St. Wyszyńskiego 6

**OGŁASZA PRZETARG NIEOGRANICZONY
NA WYKONANIE**

**remontu nawierzchni chodników oraz pieszojezdni wraz
z ułożeniem kolorowej kostki betonowej w 15 lokalizacjach
na terenie osiedla „Na Skarpie” w Toruniu.**

Zakres prac określa specyfikacja istotnych warunków zamówienia do pobrania
ze strony internetowej Spółdzielni, w zakładce „Przetargi”. Oferty należy składać
do dnia 16.04.2020 r. do godz. 11.00 w sekretariacie Spółdzielni (I piętro).
Otwarcie ofert nastąpi dnia 16.04.2020 r. o godz. 11.00 w siedzibie Spółdzielni –
sala narad (sekretariat).

Zarząd Spółdzielni Mieszkaniowej „Na Skarpie”
w Toruniu ul. Kard. St. Wyszyńskiego 6

**OGŁASZA PRZETARG NIEOGRANICZONY
NA WYKONANIE**

**montażu 11 nowych urządzeń małej architektury na placach
zabaw na osiedlu „Na Skarpie” w Toruniu.**

Zakres prac określa specyfikacja istotnych warunków zamówienia do pobrania
ze strony internetowej Spółdzielni, w zakładce „Przetargi”.

Oferty należy składać do dnia 7.04.2020 r. do godz. 11.00. w sekretariacie
Spółdzielni (I piętro). Otwarcie ofert nastąpi dnia 7.04.2020 r. o godz. 11.00
w siedzibie Spółdzielni – sala narad (sekretariat).

WOLNE LOKALE UŻYTKOWE - - NAJEM

w zasobach „SM Na Skarpie”

Bliższe informacje
pod numerem telefonu
(056) 648 68 04

- 37,00 m² pawilon Maciej I piętro (lokal bez okien)
- 73,08 m² ul. Kusocińskiego 3 parter
- 112,68 m² pawilon Maciej I piętro
- 85,00 m² ul. Konst. 3 Maja 13 piwnica
- 7,40 m² ul. Tłoczka 1, piwnica
- 35,20 m² pawilon wolnostojący położony w centrum osiedla, w atrakcyjnym miejscu w otoczeniu innych punktów handlowo-usługowych oraz przychodni zdrowia. Wszystkie media dostępne w pawilonie.

Spółdzielnia Mieszkaniowa „Na Skarpie” posiada również wolne miejsca pod nowe pawilony na targowisku „Maciej”.

Harmonogram wywozu odpadów wielkogabarytowych w 2020 r.

2 kwietnia, 16 kwietnia,
6 maja, 20 maja, 3 czerwca,
18 czerwca, 8 lipca, 22 lipca,
5 sierpnia, 19 sierpnia, 2 września,
18 września, 7 października,
4 listopada, 9 grudnia

Spółdzielcze Biuro Obrotu Nieruchomościami „Na Skarpie” w Toruniu

ul. Kard. St. Wyszyńskiego 6

Tel. 56 650-88-01

(Licencja nr 361)

Pilnie poszukujemy lokali mieszkalnych do: kupna, sprzedaży i najmu

Informujemy, że zgodnie z obowiązującym regulaminem SBON dla osób spoza spółdzielni odpłatność z tytułu prowizji wynosi 2% (+ VAT) natomiast dla osób będących członkami spółdzielni i wspólnie zamieszkałych, odpłatność z tytułu prowizji wynosi 1% (+ VAT).

SPRZEDAŻ

M-5

- 72,80 m² - 295 tys. zł, Prejsa, 2 piętro, blok (3 pokoje, zamiana na M-3), 240/13
- 78,70 m² - 395 tys. zł, Kosynierów Kościuszkowskich, 4 piętro, blok 117/19

M-4

- 59,03 m² - 185 tys. zł, Jana III Sobieskiego, 3 piętro, kamienica (zamiana na M-2) 54/15
- 60,78 m² - 275 tys. zł, Szarych Szeregów, 4 piętro, blok (zamiana na 2 pokoje) 157/16
- 63,85 m² - 260 tys. zł, Bolta, 3 piętro, blok (zamiana na M-3) 21/18
- 73,00 m² - 410 tys. zł, Szosa Chełmińska, 1 piętro, cegła
- 60,84 m² - 349 tys. zł, Kolankowskiego, 4 piętro, wieżowiec 11/20
- 60,49 m² - 375 tys. zł, Konstytucji 3 Maja, 1 piętro, wieżowiec 12/20

M-3

- 48,67 m² - 260 tys. zł, Witosza, parter, blok 14/19 (lub zamiana na M-5)
- 56,00 m² - 320 tys. zł, Grudziądzka, 2 piętro, blok, cegła 44/19
- 48,49 m - 250 tys. zł, Kusocińskiego, 6 piętro (zamiana na M-4/M-5) 94/19
- 46,34 m - 300 tys. zł, Tłoczka, 2 piętro, blok 02/20
- 45,70 m - 340 tys. zł, Sydowa, 2 piętro, blok cegła 13/20

M-2

- 35,88 m - 205 tys. zł, Konstytucji 3 Maja, 10 piętro (zamiana na M-4) 103/19
- 45,70 m - 239 tys. zł, Szosa Lubicka, 11 piętro 18/20

LOKALE UŻYTKOWE - SPRZEDAŻ

- 24 m - 70 tys. zł, Konstytucji 3 Maja, pawilon parterowy, 67/15