



Ogłoszenia
SBON
„Na Skarpie”
strona 8



Gazeta Biznesu
2014, 2017, 2018

SM „Na Skarpie”
ogłasza
przetargi
strona 7



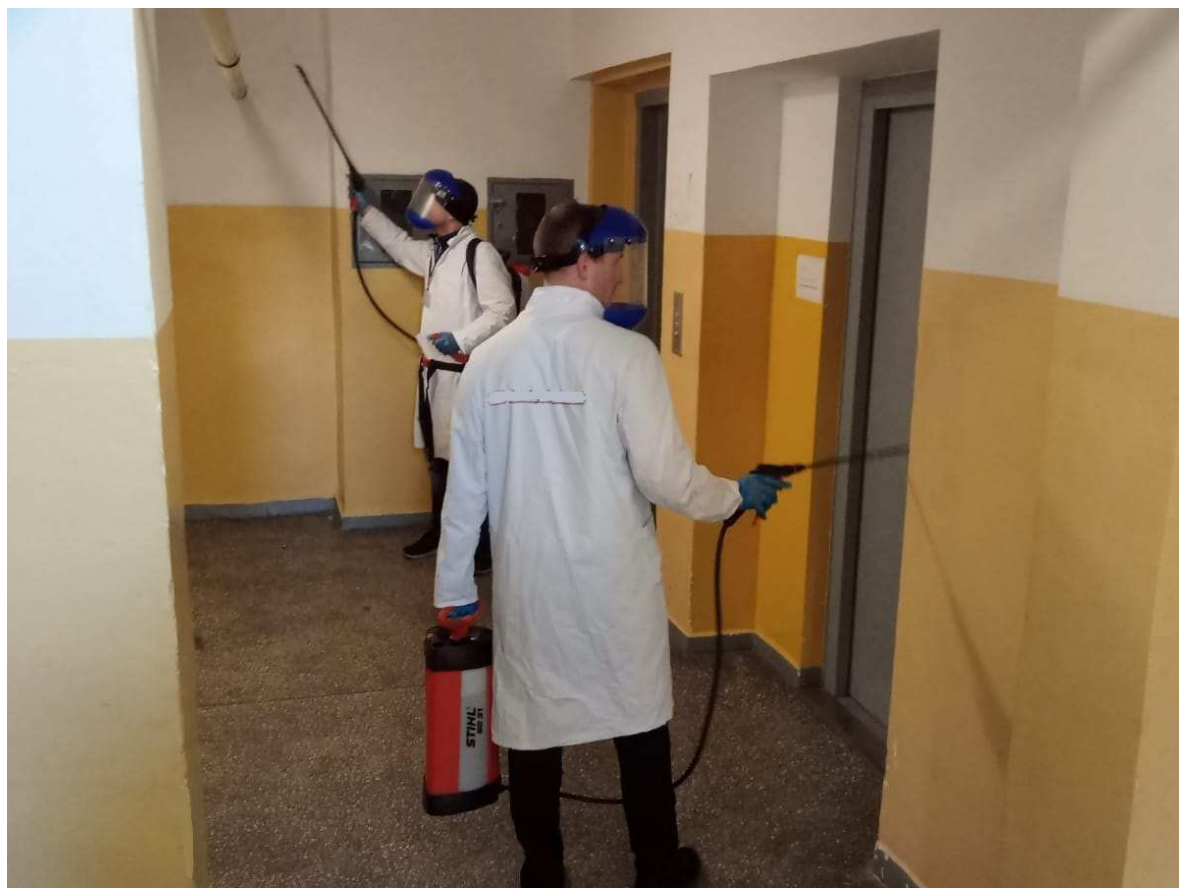
Spółdzielnia w czasie pandemii

Rozmowa z Prezesem SM „Na Skarpie”, Wojciechem Piechotą o funkcjonowaniu spółdzielni w okresie pandemii

Panie Prezesie minął pierwszy miesiąc epidemii. Czy planowane na ten okres zadania inwestycyjne, remontowe i konserwacyjne zostały wstrzymane?

Zakres zadań inwestycyjnych na 2020 r. został uchwalony przez Radę Nadzorczą w grudniu 2019 r., dlatego też plan ten realizowany w miarę naszych możliwości i mamy nadzieję, że uda nam się wykonać go do końca roku pomimo nałożonych obostrzeń. W chwili obecnej trwają jedynie te prace, które nie powodują bezpośredniego kontaktu wykonawców z mieszkańcami osiedla. Wymieniamy windy, malujemy klatki schodowe, remontujemy nawierzchnie chodników, przygotowujemy się do wykonania remontu pokryć dachowych oraz dociepleń stropodachów w 11 budynkach mieszkalnych. Mam nadzieję, że niebawem po wycofaniu przez rząd ograniczeń bezpośredniego kontaktu między osobami, rozpocznie się również planowana wymiana legalizacyjna wodomierzy na wodomierze z systemem odczytu radiowego za pomocą internetu. Po wykonaniu zamówienia wszyscy mieszkańcy oraz użytkownicy na terenie Spółdzielni będą korzystali z wygodnego odczytu zdalnego. Oprócz działań inwestycyjnych prowadzone są prace konserwacyjne oraz usuwane są zgłaszane awarie i usterki. Niestety w ostatnim czasie znacznie zwiększyła się ilość zgłoszeń w zakresie dotyczącym zatorów w instalacji kanalizacji sanitarnej w budynkach mieszkalnych z uwagi na wrzucanie do toalet środków higieny osobistej i innych przedmiotów które powodują zapychanie się rur kanalizacyjnych. Alarmowaliśmy w tej sprawie do mieszkańców. Dało to chwilowy pozytywny oddźwięk niestety ilość zgłoszeń nadal jest bardzo duża.

W jaki sposób funkcjonuje aktualnie spółdzielnia?



Dodatkowe prace dezynfekcyjne na naszym osiedlu objęły wszystkie klatki schodowe wraz z piwnicami

Spółdzielnia pracuje w dotychczasowym trybie. Jedyłą, aczkolwiek znaczącą zmianą dla mieszkańców jest z pewnością brak bezpośredniego kontaktu z pracownikami. Na skutek czego w ostatnim miesiącu zaobserwowaliśmy większą ilość maili oraz telefonów. Sprawy, które obecnie załatwiane są osobiście stanowią marginalną liczbę procedowanych spraw. Cieszymy się, że coraz więcej osób korzysta z poczty elektronicznej. Jest to nie tylko godna rekomendowania inicjatywa proekologiczna, ale przede wszystkim skraca ona czas przepływu korespondencji i nie powoduje konieczności wysyłania pism poprzez pocztę tradycyjną.

Pozwala to na zachowanie zasad izolacji społecznej, co jak wiemy w dobie epidemii koronawirusa jest bardzo ważne. Dzięki udzielonym Spółdzielni zgodom na korespondencję elektroniczną wielu naszych odbiorców uniknęło w ostatnim czasie stania w kolejkach po odbiór awizo na pocztę.

Czy nadal korzystają Państwo z możliwości dostarczania korespondencji przez gospodarzy?

Korespondencja na terenie spółdzielni nadal dostarczana jest przez gospodarzy, jednakże dotyczy to tylko tych przypadków, kiedy korespondencja dostarczana jest mieszkańcom spółdzielni lub

w przypadku wskazania takiego adresu korespondencji np. przez użytkowników naszych lokali użytkowych oraz dzierżawców. Niestety wiele lokali m.in. zakłady fryzjerskie, kosmetyczne, kawiarnie, puby itp., do których korespondencję dostarczali do tej pory gospodarze, zostało czasowo zamkniętych na podstawie rozporządzenia Ministra Zdrowia. W związku z tym w chwili obecnej dostarczanie korespondencji do miejsca wskazanego wcześniej tj. miejsca prowadzenia działalności stało się niemożliwe. Dlatego też tak ważne jest obecnie wyrażanie zgody na dostarczanie korespondencji drogą elektroniczną bądź wskazanie innego adresu.

Czy brak bezpośredniego kontaktu uniemożliwia Państwu zawieranie nowych umów z dzierżawcami?

Nie, czego przykładem mogą być chociażby parkingi. Wynajmujemy nowe miejsca parkingowe i normalnie prowadzimy działalność na parkingach monitorowanych. Biorąc pod uwagę niebezpieczeństwo zarażenia COVID-19 umowy zawierane są ustnie na podstawie złożonego wniosku i dokonanego na konto spółdzielni przelewu za konkretne miejsce parkingowe. Poza tym zawierane są standardowe umowy pisemne z wykonawcami, dostawcami mediów i innymi partnerami biznesowymi.

Czy do Spółdzielni wpływają wnioski ze strony mieszkańców i przedsiębiorców o zmniejszenie opłat w związku z koronawirusem?

Tak. Wniosków takich jest obecnie bardzo dużo i z każdym nowym dniem ilość ta wzrasta. Dotyczy to zwłaszcza tych podmiotów, których działalność na czas epidemii została zawieszona na mocy rozporządzenia Ministra Zdrowia z dnia 13.03.2020 r. w sprawie ogłoszenia na obszarze Rzeczypospolitej Polskiej stanu zagrożenia epidemicznego. Spółdzielnia analizuje każdy wpływający do nas wniosek indywidualnie. Chcielibyśmy pomóc każdemu, ponieważ rozumiemy trudną sytuację osobistą osób, które wnioskuje o obniżenie, zawieszenie, odroczenie płatności, a nawet o całkowite zaniechanie naliczania opłat. Niestety nie posiadamy w swoim budżecie środków przeznaczonych na zwolnienie z opłat innych podmiotów, ponieważ sami nie zostaliśmy zwolnieni z płatności jakichkolwiek opłat. Do dziś Spółdzielnia ani wspólnota mieszkaniowa nie zostały przez rząd objęte zakresem oddziaływania tarczy antykrzysowej. Działając w imieniu i na rzecz mieszkańców dokładamy wszelkich starań, aby pomagać w miarę swoich możliwości

CIĄG DALSZY NA STRONIE 2

Spółdzielnia w czasie pandemii

DOKOŃCZENIE ZE STRONY 1

i kompetencji. Wiele podmiotów od lat prowadzi swoją działalność na terenie osiedla, a część z nich stała się nawet nieodzownym elementem codzienności mieszkańców. Są to chociażby liczne punkty usługowe oraz sklepy, w tym np. te znajdujące się na targowisku Maciej. Wiemy, że duża część naszych mieszkańców nie wyobraża sobie naszego osiedla bez funkcjonującego targowiska. Właśnie dlatego widząc problemy okresu przetrwania robimy wszystko by nasi mieszkańcy mogli jak najszybciej wrócić do tzw. „normalności”. W tym celu wystąpiliśmy z prośbą do Gminy Miasta Toruń za pośrednictwem Prezydenta Miasta Torunia oraz do wszystkich Radnych Miasta Torunia, którym leży na sercu dobro Torunian, o finansowe wsparcie dla przedsiębiorców, którzy dotknięci zostali skutkami ekonomicznymi wynikającymi z epidemii koronawirusa w Polsce. Chcielibyśmy, aby chociaż poprzez czasowe zwolnienie z opłat związanych z użytkowaniem wieczystym oraz podatkiem od nieruchomości i innych opłat wnoszonych przez Spółdzielnię do Gminy można było realnie wpłynąć na zmniejszenie poziomu opłat dla przedsiębiorców i mieszkańców. Podczas ostatniej sesji Rady Miasta Torunia Radni przyjęli uchwały mające na celu pomoc przedsiębiorcom w czasie pandemii, niemniej jednak nie ujęto w nich przedsiębiorców oraz mieszkańców, którzy dokonują opłat za pośrednictwem spółdzielni. Mamy nadzieję, że nasz

wniosek zostanie rozpatrzone na kolejnej sesji Rady Miasta.

W poprzednim miesiącu informował Pan o dezynfekcjach wykonywanych na terenie osiedla przez gospodarzy. Czy nadal są one prowadzone?

Tak. Gospodarze w dalszym ciągu systematycznie dezynfekują domofony, przyciski w windach, poręcze oraz wszelkie klamki i uchwyty, czyli tzw. części wspólne co najmniej 2 razy dziennie, a oprócz tego nadal dbają o bieżący porządek i dostarczanie korespondencji. Przeprowadziliśmy również dodatkowe dezynfekcje klatek schodowych, wiatrołapów, piwnic poprzez specjalistyczną firmę, tak aby w maksymalnym stopniu dbać o bezpieczeństwo naszych mieszkańców w czasie pandemii. Jeśli będzie taka potrzeba w kolejnych okresach będziemy zlecać powtórne dezynfekcje. Od dnia 17.04 prowadzimy kolportaż maseczek ochronnych, które otrzymaliśmy z Urzędu Miasta Torunia. Maseczki są dostarczane do skrzynek pocztowych wg ilości osób zgłoszonych do spółdzielni. Są to maseczki wielorazowego użytku, które można prać nawet w temperaturze 60°C. Ich zadaniem jest oczywiście zwiększenie ochrony antybakteryjnej i przeciwwirusowej. Na ten moment otrzymaliśmy już dwie partie maseczek w ilości 8.000 szt. co stanowi około 40% ilości zarezerwowanej dla SM „Na Skarpie”. Darmowe maseczki otrzymali już mieszkańcy nieruchomości Jacek, Karolina i Maciej. Z informacji jakie zostały nam przekazane najbliższa do-



Mimo wielu obostrzeń naprawy nawierzchni realizowane są zgodnie z harmonogramem

stawa maseczek będzie zawierała ok. 5.000 kolejnych sztuk, które oczywiście niezwłocznie prześlemy kolejnym mieszkańcom. Informacje na ten temat zamieszczamy na bieżąco na stronie internetowej spółdzielni www.smnaskarpie.pl. W każdej chwili jesteśmy gotowi do dystrybucji kolejnych partii maseczek ochronnych.

Kiedy na nowo mieszkańcy będą mogli korzystać z Punktu kasowego przy ul. Konstytucji 3 Maja 24?

Co prawda Spółdzielnie nie mają obowiązku prowadzenia punktów kasowych, ale widzimy ogromne zainteresowanie płatnościami dokonywanymi w punkcie kasowym, ponieważ część osób nie korzysta z możliwości dokonywania opłat przez internet. W związku z tym, że banki i inne punkty komercyjne pobierają prowizję za dokonywanie opłat, podjęliśmy działania zmierzające do umożliwienia bezpłatnego dokony-

wania opłat w punkcie znajdującym się przy ul. Konstytucji 3 Maja 25.

Kiedy mieszkańcy Skarpy będą mogli ponownie korzystać z placów zabaw i miejsc rekreacji?

Mam nadzieję, że już niedługo. Na bieżąco śledzę informacje na temat zniesienia nałożonych na nas zakazów korzystania z miejsc rekreacji tj. boisk sportowych, siłowni i placów zabaw. Niestety nie sposób dziś odpowiedzieć jednoznacznie na to pytanie, dlatego obecny okres wykorzystujemy na odnawianie ławek oraz montaż kilku nowych urządzeń zabawowych, które w najbliższym miesiącu doposażą istniejące place zabaw.

Czy znany jest już nowy termin Walnego Zgromadzenia?

Pierwotny termin Walnego planowany był w okresie od 30.03 - 03.04.2020 r. Niestety z przyczyn od nas niezależnych termin ten musiał zostać zmieniony.



Wymiana nawierzchni chodników przeprowadzana jest obecnie w 19 lokalizacjach na całym osiedlu



Nowe wyposażenie placu zabaw w nieruchomości Karolina. Modernizacja obejmuje też 7 innych placów zabaw na całym osiedlu

Mam nadzieję, że już niebawem będziemy mogli poinformować o nowym terminie, aby bezpiecznie spotkać się i przeprowadzić Walne Zgromadzenie.

Korzystając z okazji chciałbym serdecznie podziękować wszystkim mieszkańcom naszego osiedla za wyrozumiałość i dyscyplinę w zakresie przestrzegania zasad bez-

pieczeństwa zdrowia w czasie trwania epidemii. To niezwykle budujące widzieć solidarność ludzką w tak trudnych dla nas wszystkich czasach. Wszystkim Państwu życzę zdrowia i jak najszybszego powrotu do stanu sprzed epidemii.

Dziękuję za rozmowę.

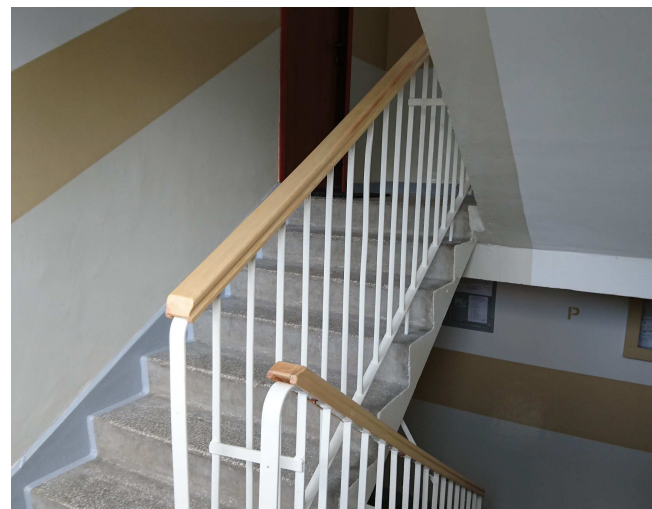
Redakcja



Nowa winda w budynku przy ulicy Suleckiego 2D. Od roku 2013 wymieniono już 60 wind ze 135 na całym osiedlu



Gospodarze dezynfekują domofony, przyciski w windach, poręcze oraz wszelkie klamki i uchwyty co najmniej 2 razy dziennie



Odnowiona klatka schodowa w budynku przy ulicy Szarych Szeregów 4. W tym roku odnowionych zostanie łącznie 40 klatek

Nasze Wspólne Sprawy

Stan epidemiczny a organizacja walnych zgromadzeń spółdzielców

Stanowisko Związku Rewizyjnego Spółdzielni Mieszkaniowych RP w sprawie organizacji walnych zgromadzeń wydane w związku z ogłoszoną w dniu 11 marca 2020 r. przez Światową Organizację Zdrowia (WHO) pandemią KORONAWIRUSA.

W ustawie z dnia 2 marca 2020 r. o szczególnych rozwiązaniach związanych z zapobieganiem, przeciwdziałaniem i zwalczaniem COVID-19, innych chorób zakaźnych oraz wywołanych nimi sytuacji kryzysowych, która weszła w życie z dniem 8 marca 2020 r. nie przewidziano ograniczenia stosowania przepisu art. 83 ust. 2 ustawy z dnia 15 grudnia 2000 r. o spółdzielniach mieszkaniowych.

Zgodnie z przepisem art. 83 ust. 2 pkt 3 z dnia 15 grudnia 2000 r. o spółdzielniach mieszkaniowych zarząd zwołuje walne zgromadzenie przynajmniej raz w roku w ciągu 6 miesięcy po upływie roku obrachunkowego.

Natomiast w świetle przepisu art. 267c pkt 4 ustawy z dnia 16 września 1982 r. - Prawo spółdzielcze, kto będąc członkiem organu spółdzielni wbrew przepisom ustawy nie zwołuje walnego zgromadzenia podlega grzywnie albo karze ograniczenia wolności.

W ocenie Związku w sytuacji ogłoszenia przez Światową Organizację Zdrowia (WHO) pandemii Koronawirusa nie jest możliwe czynienie zarzutu członkom Zarządu, iż nie zwołali walnego zgromadzenia spółdzielni mieszkaniowej w terminie, o którym mowa w art. 83 ust. 2 ustawy z dnia 15 grudnia 2000 r. o spółdzielniach mieszkaniowych.

Z powyższym koresponduje wyrok Sądu Najwyższego z dnia 28 lutego 2019 r. (V CSK 70/18), w którym zwrócono uwagę, iż ww. obowiązek związany jest z normalnym funkcjonowaniem spółdzielni. Działalność spółdzielni w okresie pandemii

nie jest natomiast związana z normalnym jej funkcjonowaniem. W wyroku tym wskazano, że „skoro w normalnym toku funkcjonowania spółdzielni walne zgromadzenie musi być zwołane raz w roku, to wskazanie, że sprawa ma być rozpatrzona na najbliższym walnym zgromadzeniu spełnia wymóg określenia terminu w sposób dostatecznie pewny co do jego nastąpienia. Ocenę tę wzmacnia istnienie w prawie spółdzielczym mechanizmów zapewniających zwołanie walnego zgromadzenia gdyby obowiązki nałożone na zarząd nie zostaną zrealizowane.”

Ustawa z dnia 5 grudnia 2008 r. o zapobieganiu oraz zwalczaniu zakażeń i chorób zakaźnych u ludzi definiuje stan zagrożenia epidemicznego jako sytuację prawną wprowadzoną na danym obszarze w związku z ryzykiem wystąpienia epidemii w celu podjęcia określonych w ustawie działań zapobiegawczych.

Zgodnie z przepisem art. 46 tej ustawy stan zagrożenia epidemicznego lub stan epidemii na obszarze województwa lub jego części ogłasza i odwołuje wojewoda, w drodze rozporządzenia, na wniosek państwowego wojewódzkiego inspektora sanitarnego. Jeżeli zagrożenie epidemiczne lub epidemia występuje na obszarze więcej niż jednego województwa, stan zagrożenia epidemicznego lub stan epidemii ogłasza i odwołuje, w drodze rozporządzenia, minister właściwy do spraw zdrowia w porozumieniu z ministrem właściwym do spraw administracji publicznej, na wniosek Głównego Inspektora Sanitarnego.

W rozporządzeniach, Minister Zdrowia, może ustanowić:

- czasowe ograniczenie określonego sposobu przemieszczania się,
- czasowe ograniczenie lub zakaz obrotu i używania określonych przedmiotów lub produktów spożywczych,



- czasowe ograniczenie funkcjonowania określonych instytucji lub zakładów pracy,
- zakaz organizowania widowisk i innych zgromadzeń ludności,
- obowiązek wykonania określonych zabiegów sanitarnych, jeżeli wykonanie ich wiąże się z funkcjonowaniem określonych obiektów produkcyjnych, usługowych, handlowych lub innych obiektów,
- nakaz udostępnienia nieruchomości, lokali, terenów

- i dostarczenia środków transportu do działań przeciwepidemicznych przewidzianych planami przeciwepidemicznymi,
- obowiązek przeprowadzenia szczepień ochronnych, o których mowa w ust. 3, oraz grupy osób podlegające tym szczepieniom, rodzaj przeprowadzanych szczepień ochronnych
- uwzględniając drogi szerzenia się zakażeń i chorób zakaźnych oraz sytuację epidemiczną na obszarze, na któ-

rym ogłoszono stan zagrożenia epidemicznego lub stan epidemii.

Rozporządzenia są:

- niezwłocznie ogłaszane w odpowiednim dzienniku urzędowym, zgodnie z przepisami o ogłaszaniu aktów normatywnych;
- wchodzi w życie z dniem ogłoszenia.

Wojewoda ma obowiązek poinformowania obywateli o obowiązkach wynikających z przepisów, o których

mowa w ust. 1-4, w sposób zwyczajowo przyjęty na danym terenie.

Każda spółdzielnia mieszkaniowa indywidualnie, poprzez swoje organy powinna rozważyć zasadność zwołania Walnego Zgromadzenia w terminie ustawowym uwzględniając bieżącą sytuację rozprzestrzeniania się KORONAWIRUSA i komunikaty zamieszczane na stronach Ministerstwa Zdrowia oraz Wojewody.

Prezes ZRSM RP, Jerzy Jankowski

Warto wiedzieć

Koronawirus pozostanie wśród nas zapewne jeszcze przez długie miesiące. Dlatego warto wiedzieć jak się przed nim zabezpieczyć i co zrobić jeśli podejrzewasz, że się zaraziłeś.

Wirus przenosi się drogą kropelkową. Aktualnie nie ma szczepionki przeciw nowemu koronawirusowi. Można natomiast stosować inne metody zapobiegania zakażeniu, zaprezentowane poniżej. Metody te stosuje się również w zapobieganiu innym chorobom przenoszonym drogą kropelkową np. grypie.

Dla ochrony przed koronawirusem:

- Często i dokładnie myj ręce. Dlaczego? Mycie rąk ww. metodami zabija wirusa, jeśli znajduje się on na rękach.

- Unikaj dotykania oczu, nosa i ust. Dlaczego? Dłonie dotykają wielu powierzchni, które mogą być skażone wirusem. Jeśli dotkniesz oczu, nosa lub ust zanieczyszczonymi rękami, możesz przenieść wirusa na siebie.

- Zaskaniaj twarz podczas kaszlu i kichania (chusteczką, łokciem). Dlaczego? Zakrycie ust i nosa podczas kaszlu i kichania zapobiega rozprzestrzenianiu się zarazków i wirusów. Jeśli kichasz lub kaszlesz w dłoń, możesz zanieczyścić przedmioty lub dotykane osoby.

- Zachowuj bezpieczną odległość od osób kaszających (wskazane ok. 2m). Dlaczego? Gdy ktoś zarażony wirusem powodującym chorobę układu oddechowego, taką jak COVID-19, kaszle lub kicha, wydalą pod ciśnieniem małe kropelki śliny i śluzu zawierające wirusa. Jeśli jesteś zbyt blisko, istnieje ryzyko, że możesz wdychać wirusa.

- Unikaj zbędnej aktywności zewnętrznej, szczególnie zgromadzeń

- Płać kartą, używaj płatności mobilnych

Sądzisz, że jesteś chory? Co zrobić?

Uzasadnione podejrzenie zachorowania na COVID-19 może wystąpić, jeśli spełnia się trzy warunki:

- w ciągu ostatnich 14 dni wróciłeś z obszarów objętych wirusem lub miałeś kontakt z osobą zarażoną;

- masz podwyższoną temperaturę (38 stopni lub więcej);

- kaszlesz, masz duszności, spłycony oddech.

Co robić, gdy podejrzewasz zakażenie koronawirusem? Przede wszystkim nie spotykać się z innymi osobami. I jak najszybciej zadzwonić pod jeden ze wskazanych numerów telefonów:

- 800 190 590 - numer infolinii Narodowego Funduszu Zdrowia i postępuj zgodnie z otrzymanymi zaleceniami;

- 692 282 098 - całodobowy numer Powiatowej Stacji Sanitarno-Epidemiologicznej w Toruniu;

- 56 477 00 91 lub 56 477 00 92 - numery lokalnej, całodobowej infolinii Działu Interwencji Kryzysowej i Poradnictwa Specjalistycznego MOPR w Toruniu.

Można również zgłosić się bezpośrednio do Oddziału Obserwacyjno-Zakaźnego Wojewódzkiego Szpitala Zespolonego przy ul. Krasińskiego 4/4a w Toruniu.

Uwaga! Jeśli uważasz, że masz tylko objawy zwykłej grypy czy przeziębienia, zanim zdecydujesz się pójść do swojego lekarza zadzwoń do przychodni!

Koronawirus

- informacje dla seniorów



OGRANICZ PRZEBYWANIE W MIEJSCACH PUBLICZNYCH

Poproś bliskich o pomoc w codziennych czynnościach: zakupach, zaopatrzeniu w leki, załatwianiu spraw urzędowych.



CZĘSTO MYJ RĘCE

Używaj wody z mydłem lub dezynfekuj ręce płynami/żelami na bazie alkoholu.



UNIKAJ DOTYKANIA OCZU, NOSA I UST

Dotykając oczu, nosa lub ust zanieczyszczonymi rękami możesz przenieść wirusa.



REGULARNIE MYJ LUB DEZYNFEKUJ DOTYKANE POWIERZCHNIE

Biurka, lamy i stoły, klamki, włączniki światła, poręcze itp. przecieraj regularnie z użyciem wody i detergentu lub środka dezynfekcyjnego.



REGULARNIE DEZYNFEKUJ TELEFON I NIE UŻYWAJ GO PODCZAS POSIŁKÓW

Do dezynfekcji używaj np. wilgotnych chusteczek nasączonych środkiem dezynfekującym.



ZACHOWAJ BEZPIECZNĄ ODLEGŁOŚĆ OD ROZMÓWCY

Zachowaj co najmniej 1-1,5 m odległości od osoby, która kaszle, kicha lub ma gorączkę.



STOSUJ ZASADY OCHRONY PODCZAS KICHANIA I KASZLU

Podczas kaszlu i kichania zakrywaj usta i nos zgiętym łokciem lub chusteczką. Chusteczkę wyrzuć do kosza i umyj ręce.



ODŻYWIJ SIĘ ZDROWO I PAMIĘTAJ O NAWODNIENIU ORGANIZMU

Stosuj zrównoważoną dietę. Pamiętaj o codziennym jedzeniu minimum 5 porcji warzyw i owoców. Codziennie pij ok. 2 l płynów (najlepiej wodę).



KORZYSTAJ ZE SPRAWDZONYCH ŹRÓDEŁ WIEDZY O KORONAWIRUSIE

Posługuj się informacjami ze sprawdzonych źródeł, opartymi na dowodach naukowych. Znajdziesz je na stronach internetowych Ministerstwa Zdrowia (www.gov.pl/zdrowie) i Głównego Inspektoratu Sanitarnego (www.gis.gov.pl).

Urząd Marszałkowski Województwa Kujawsko-Pomorskiego

Powaga sytuacji wymaga nadzwyczajnych posunięć

740 milionów złotych – taka jest wartość marszałkowskiego programu przeciwdziałania epidemii oraz łagodzenia jej skutków w sferze społecznej i w gospodarce. W pakiecie znalazły się m.in. wsparcie dla szpitali, dotacje i pożyczki dla przedsiębiorstw, nowe rozwiązania na rzecz instytucji opiekuńczych i instytucji interwencji społecznej oraz zakupy i dystrybucja środków ochrony osobistej poza placówkami medycznymi.

Powaga sytuacji wymaga nadzwyczajnych posunięć. Mamy zgodę Komisji Europejskiej na przesunięcie środków Regionalnego Programu Operacyjnego na działania interwencyjne i to czynimy. Ufam, że dzięki zakładanym posunięciom, do których realizacji już przystąpiliśmy, unikniemy kryzysu humanitarnego, uratujemy wiele firm i miejsc pracy.

144 miliony złotych dla szpitali

Wsparcie dla szpitali obejmuje zakupy aparatury leczniczej i diagnostycznej, urządzeń i środków dezynfekcyjnych, środków ochrony osobistej dla personelu i pacjentów oraz potrzebnych służbie zdrowia w obecnej sytuacji rozwiązań teleinformatycznych, a także finansowanie testów w kierunku koronawirusa. Dotyczy wszystkich publicznych szpitali w regionie – wojewódzkich, klinicznych i powiatowych – a także Wojewódzkiej Stacji Pogotowia Ratunkowego.

Wśród planowanych zakupów m.in. 120 respiratorów, 12 ambulansów, aparatura do pozaustrojowego natleniania krwi, kardiomonitor, defibrylatory, aparaty RTG i USG, a także dedykowane systemy informatyczne. Te ostatnie to m.in. system do pracy zdalnej dla lekarzy radiologów, umożliwiający ocenę i opis materiału diagnostycznego poza szpitalem. Inne rozwiązanie teleinformatyczne pozwoli na zdalną komunikację głosową pacjentów z personelem pielęgniarskim. To narzędzie, wykorzystujące m.in. telefony komórkowe pacjentów i szpitalne wi-fi, wdrożymy na razie w Szpitalu Zakaźnym i Centrum Pulmonologii.



Publiczne szpitale w regionie otrzymają wsparcie w ramach specjalnego marszałkowskiego programu na zakup aparatury, środków ochronnych i dezynfekcyjnych. Fot. Tymon Markowski/UMWKP

150 milionów na pożyczki obrotowe

Podstawowym instrumentem wsparcia firm są niezwykle korzystne pożyczki obrotowe, które umożliwią przedsiębiorstwom zachowanie płynności finansowej w obliczu widocznych już dziś i przewidywanych przyszłości perturbacji na rynkach. Znaleźliśmy się bowiem – globalnie i lokalnie – w obliczu kryzysu gospodarczego, którego rozmiarów nikt nie jest w stanie dziś odpowiedzialnie przewidzieć. Poza pożyczkami obrotowymi nasza pro-

pozycja to dotacje na przedsiębiorstwa i mikrogranty. To ostatnie rozwiązanie – granty inwestycyjne w wysokości 30 tys. złotych – adresowane jest do niewielkich firm, które zadeklarują utrzymanie lub utworzenie miejsc pracy. Dodatkową zachętą będzie z pewnością o te pieniądze – cały wniosek mieści się na jednej stronie formatu A-4. W zanzadru mamy jeszcze e-bony z myślą o przekwalifikowaniu pracowników pod obecne potrzeby rynkowe.

35 milionów na wsparcie seniorów i systemu usług społecznych

Instytucje systemu opieki i usług społecznych będziemy sukcesywnie i systematycznie zaopatrywać w środki ochrony osobistej. Otrzyma je w szczególności personel domów pomocy społecznej, zakładów opiekuńczo-leczniczych, zakładów pielęgnacyjno-opiekuńczych, ośrodków pomocy społecznej, schronisk i noclegowni dla bezdomnych. Chodzi, z jednej strony, o zapobieganie rozprzestrzenianiu się koronawirusa, z drugiej – o zapewnienie ciągłości pracy tych instytucji. Z tych samych powo-

W ramach samorządowego wojewódzkiego programu przeciwdziałania epidemii wsparcie otrzymają:

Szpitala powiatowe:

- Regionalny Szpital Specjalistyczny w Grudziądzu
- Powiatowy Szpital w Aleksandrowie Kujawskim
- Specjalistyczny Szpital Miejski w Toruniu
- SP ZOZ w Łasinie
- Szpital Powiatowy w Więcborku
- Szpital Wielospecjalistyczny w Inowrocławiu
- Szpital Powiatowy w Chełmży
- Szpital Powiatowy w Golubiu-Dobrzyniu
- SP ZOZ w Mogilnie
- Nowy Szpital w Wąbrzeźnie
- ZOZ w Chełmnie
- Szpital Tucholski w Tucholi
- Wielospecjalistyczny Szpital Miejski w Bydgoszczy
- ZOZ w Brodnicy
- Szpital Lipno
- Nowy Szpital w Nakle i Szubinie
- SP ZOZ w Radziejowie
- SP ZOZ w Rypinie
- Nowy Szpital w Świeciu

- Pałuckie Centrum Zdrowia w Żninie.

Placówki wojewódzkie:

- Wojewódzki Szpital Zespolony w Toruniu
- Kujawsko-Pomorskie Centrum Pulmonologii w Bydgoszczy
- Centrum Onkologii w Bydgoszczy
- Wojewódzki Szpital Dziecięcy w Bydgoszczy
- Wojewódzki Szpital Specjalistyczny we Włocławku
- Wojewódzki Szpital Obserwacyjno-Zakaźny w Bydgoszczy
- Wojewódzka Stacja Pogotowia Ratunkowego w Bydgoszczy
- Wojewódzki Szpital dla Nerwowo i Psychicznie Chorych w Świeciu.

Lecznice uniwersyteckie:

- Szpital Uniwersytecki nr 1 w Bydgoszczy
- Szpital Uniwersytecki nr 2 w Bydgoszczy.

dów takie środki, przede wszystkim maski ochronne, prześlemy strażom miejskim, jednostkom ochotniczej straży pożarnej, a – jeśli będzie potrzeba – także policji i państwowej straży pożarnej. Na podobną pomoc mogą liczyć także właściciele małych sklepów. Przygotowujemy też rozwiązanie pozwalające na finansowanie dodatkowego wynagrodzenia osób bezpośrednio zaangażowanych w opiekę nad osobami starszymi i niepełnosprawnymi w ich domach oraz domach pomocy społecznej i zakładach pielęgnacyjno-opiekuńczych.

Ta skromnie wyposażona grupa zawodowa pracuje obecnie bardzo ciężko, w sytuacji zagrożenia epidemicznego. Na wypadek, gdyby opisane działania okazały się niewystarczające, przygotowujemy miejsca, do których ewakuujemy osoby starsze i niepełnosprawne, które nie mogą liczyć na pomoc w miejscach zamieszkania, a także pensjonariuszy ośrodków opiekuńczych i podopiecznych schronisk dla bezdomnych. Zakładamy, że taką rolę będą pełnił sanatoria.

PIOTR CAŁBECKI

Marszałek Województwa Kujawsko-Pomorskiego

Bądźmy solidarni, nie dajmy się epidemii



Marszałek Piotr Całbecki podjął decyzję o utworzeniu funduszu na rzecz walki z koronawirusem i skutkami epidemii „Razem możemy więcej”. To efekt m.in. inicjatywy kujawsko-pomorskich firm gotowych do wyasygnowania na ten cel własnych pieniędzy. Każdy się może przyłączyć, także prywatni darczyńcy. Wsparzymy tych, którzy troszczą się o nasze zdrowie, codziennie opiekują naszymi seniorami i osobami niepełnosprawnymi, wolontariuszy, a także środowiska, które ucierpiały lub ucierpią w związku z obstrzeniami stanu epidemicznego.

- Maski, rękawiczki, fartuchy, kombinezony ochronne - tych rzeczy zużywa się teraz bardzo dużo. Stąd idea zbiórki. To gest w stronę osób, które codziennie spotykają się z zagrożeniem związanym z epidemią Covid-19. Samorząd województwa zdaje sobie sprawę, że sytuacja będzie się dynamicznie zmieniać i wkrótce będziemy się musieli zmierzyć z wieloma problemami, których dziś nie jesteśmy sobie nawet w stanie wyobrazić. Dlatego listę beneficjentów i katalog potrzeb, które postaramy się zaspokoić, będziemy elastycznie dostosowywać do sytuacji – wyjaśnia marszałek Piotr Całbecki.

Każdy może wesprzeć marszałkowski fundusz „Razem możemy więcej”, stworzony we współpracy z Kujawsko-Pomorskim Stowarzyszeniem Samorządowym Salutaris.

Numer konta:
16 1020 5011 0000 9502 0319 0386
Tytuł przelewu:
Razem możemy więcej



Bezpieczne Mieszkanie

Ubezpiecz
mieszkanie
bez
wychodzenia
z domu.

Choć nie możemy przewidzieć co jutro wydarzy się w Twoim świecie, jednego możesz być pewien.

**Z naszym ubezpieczeniem od kilku zł miesięcznie
Twoja twierdza będzie bezpieczna.**



Zadzwoń lub napisz

Magdalena Baranowska

tel. 603 583 582

e-mail: magdalena.baranowska@uniqa.pl

Pomyśl



Zarząd Spółdzielni Mieszkaniowej „Na Skarpie”
w Toruniu ul. Kard. St. Wyszyńskiego 6

OGŁASZA PRZETARG NIEOGRANICZONY NA WYKONANIE

wymiany ogrodzenia parkingu przy ul. Raszei na osiedlu
„Na Skarpie” w Toruniu.

Zakres prac określa specyfikacja istotnych warunków zamówienia do pobrania ze strony internetowej Spółdzielni, www.smnaskarpie.pl w zakładce „Przetargi”.

Oferty należy składać do dnia 12.05.2020r. do godz. 11.00 w siedzibie Spółdzielni. Otwarcie ofert nastąpi dnia 12.05.2020r. o godz. 11.00 w siedzibie Spółdzielni.

Zarząd Spółdzielni Mieszkaniowej „Na Skarpie”
w Toruniu ul. Kard. St. Wyszyńskiego 6

poszukuje kandydata
na stanowisko:

GOSPODARZA DOMU

Szczegóły na stronie internetowej www.smnaskarpie.pl w zakładce „Praca”.
Oferty należy przesyłać listownie do Spółdzielni Mieszkaniowej „Na Skarpie”
ul. Kard. St. Wyszyńskiego 6, 87-100 Toruń lub w formie elektronicznej
na adres : smnaskarpie@smnaskarpie.pl do dnia 20.05.2020r.

Zamień tradycyjną skrzynkę na elektroniczną

Spółdzielnia Mieszkaniowa „Na Skarpie” informuje o możliwości otrzymywania korespondencji drogą elektroniczną.

E-korespondencja gwarantuje szybsze i tańsze dotarcie dokumentów do odbiorcy, jest to również inicjatywa proekologiczna.

Osoby zainteresowane proszone są o wypełnienie oświadczenia o wyrażeniu zgody

na otrzymanie korespondencji drogą elektroniczną.

Druki oświadczenia dostępne są na naszej stronie internetowej www.smnaskarpie.pl - zakładka „Druki” (dla mieszkańców oświadczenie z pozycji nr 5, a dla użytkowników parkingów oraz lokali użytkowych oświadczenie z pozycji nr 6).

Serwis Samochodowy

AUTO SERWIS

PROFESJONALNIE NA KAŻDĄ KIESZEŃ

Specjalizujemy się w kompleksowej obsłudze serwisowej samochodów firmowych i prywatnych wszystkich marek i modeli.

- Mechanika - naprawy główne, bieżące, przeglądy okresowe
- Naprawy elektryczne - instalacje, alternatory, rozruszniki itp.
- Skrzynie Automatyczne - dynamiczna wymiana oleju
- Klimatyzacja, napełnianie, naprawa
- Bezpłatna wymiana oleju - przeglądy
- Opony - sprzedaż, serwis
- Diagnostyka komputerowa
- Geometria kół 3D
- Układy wydechowe
- Naprawa otworów gwintowych
- Dorabiamy przewody - metalowe hamulcowe
- Sprzedaż części zamiennych
- Samochody osobowe, dostawcze i terenowe

Toruń, ul. Turystyczna 58,
tel. 56 648 9378/45, e-mail:

auto.serwis@poczta.onet.pl,
www.autoserwis-kaszczorek.pl



MOPR W TORUNIU
MIEJSKI OŚRODEK POMOCY RODZINIE
ul. Konstytucji 3 Maja 40 c, 87-100 Toruń
tel. 56 650 85 65
sekretariat@mopr.torun.pl, www.mopr.torun.pl

Telefoniczne WSPARCIE całodobowe

dla mieszkańców Torunia realizowane przez
Dział Interwencji Kryzysowej i Poradnictwa Specjalistycznego
Miejskiego Ośrodka Pomocy Rodzinie w Toruniu

56 477 00 91 oraz **56 477 00 92**

Jeżeli jesteś osobą starszą lub niepełnosprawną
i nie możesz liczyć na wsparcie rodziny – zadzwoń do nas

Zorganizujemy Ci pomoc

Pomożemy w zakupie jedzenia i innych artykułów
pierwszej potrzeby oraz leków

WOLNE LOKALE UŻYTKOWE - - NAJEM

w zasobach „SM Na Skarpie”

Bliższe informacje
pod numerem telefonu
(056) 648 68 04

- 37,00 m² pawilon Maciej I piętro (lokal bez okien)
- 73,08 m² ul. Kusocińskiego 3 parter
- 112,68 m² pawilon Maciej I piętro
- 85,00 m² ul. Konst. 3 Maja 13 piwnica
- 7,40 m² ul. Tłoczek 1, piwnica
- 35,20 m² pawilon wolnostojący położony w centrum osiedla, w atrakcyjnym miejscu w otoczeniu innych punktów handlowo-usługowych oraz przychodni zdrowia. Wszystkie media dostępne w pawilonie.

Spółdzielnia Mieszkaniowa „Na Skarpie” posiada również wolne miejsca pod nowe pawilony na targowisku „Maciej”.

Harmonogram wywozu odpadów wielkogabarytowych w 2020 r.

6 maja, 20 maja,
3 czerwca, 18 czerwca,
8 lipca, 22 lipca,
5 sierpnia, 19 sierpnia,
2 września, 18 września,
7 października, 4 listopada, 9 grudnia

Spółdzielcze Biuro Obrotu Nieruchomościami „Na Skarpie” w Toruniu

ul. Kard. St. Wyszyńskiego 6

Tel. 56 650-88-01

(Licencja nr 361)

Pilnie poszukujemy lokali mieszkalnych do: kupna, sprzedaży i najmu

Informujemy, że zgodnie z obowiązującym regulaminem SBON dla osób spoza spółdzielni odpłatność z tytułu prowizji wynosi 2% (+ VAT) natomiast dla osób będących członkami spółdzielni i wspólnie zamieszkałych, odpłatność z tytułu prowizji wynosi 1% (+ VAT).

SPRZEDAŻ

M-5

- 72,80 m² - 295 tys. zł, Prejsa, 2 piętro, blok (3 pokoje, zamiana na M-3), 240/13
- 78,70 m² - 395 tys. zł, Kosynierów Kościuszkowskich, 4 piętro, blok 117/19

M-4

- 59,03 m² - 185 tys. zł, Jana III Sobieskiego, 3 piętro, kamienica (zamiana na M-2) 54/15
- 60,78 m² - 275 tys. zł, Szarych Szeregów, 4 piętro, blok (zamiana na 2 pokoje) 157/16
- 63,85 m² - 260 tys. zł, Bolta, 3 piętro, blok (zamiana na M-3) 21/18
- 73,00 m² - 410 tys. zł, Szosa Chełmińska, 1 piętro, cegła
- 60,84 m² - 349 tys. zł, Kolankowskiego, 4 piętro, wieżowiec 11/20
- 60,49 m² - 375 tys. zł, Konstytucji 3 Maja, 1 piętro, wieżowiec 12/20

M-3

- 48,67 m² - 260 tys. zł, Witosza, parter, blok 14/19 (lub zamiana na M-5)
- 56,00 m² - 365 tys. zł, Grudziądzka, 2 piętro, blok, cegła 44/19
- 48,49 m² - 250 tys. zł, Kusocińskiego, 6 piętro (zamiana na M-4/M-5) 94/19
- 46,34 m² - 274 tys. zł, Tłoczek, 4 piętro, blok 110/19
- 45,70 m² - 340 tys. zł, Sydowa, 2 piętro, blok cegła 13/20

M-2

- 35,88 m² - 205 tys. zł, Konstytucji 3 Maja, 10 piętro (zamiana na M-4) 103/19
- 42,30 m² - 239 tys. zł, Szosa Lubicka, 11 piętro 18/20

LOKALE UŻYTKOWE - SPRZEDAŻ

- 24 m² - 70 tys. zł, Konstytucji 3 Maja, pawilon parterowy, 67/15