

# WIDOK ZE SKARPIY

Czytaj też: [www.smnaskarpie.pl](http://www.smnaskarpie.pl)

BEZPŁATNY MIESIĘCZNIK Mieszkańców SM „Na Skarpie”

Maj 2022



Jak pozbyć się elektrośmieci?  
Strona 7

W NUMERZE:  
Budownictwo w 2021r.  
Strona 3

Aktualności z klubu "Zodiak"  
Strona 2



Temat miesiąca

## WANDALIZM NA TERENIE OSIEDLA

Nasza Spółdzielnia ubezpieczona jest w firmie Uniqa między innymi od ognia i innych zdarzeń losowych. W klauzulach dodatkowych obok ryzyka powodzi znajdują się przede wszystkim dewastacje, akty wandalizmu oraz graffiti, czyli zdarzenia najczęściej występujące w zasobach Spółdzielni. Zgodnie z corocznymi komunikatami Prezesa GUS w sprawie średniorocznego wskaźnika cen towarów i usług konsumpcyjnych ogółem w danym roku w stosunku do roku ubiegłego jasno widać, że wskaźniki cen wzrastają. Dla Spółdzielni oznacza to ciągły wzrost cen usuwania szkód, a co z tym się wiąże także wzrostem kosztów ubezpieczenia.

Z żalem i niedowierzaniem stwierdzamy, że dewastacji w blokach oraz ich otoczeniu dokonują sami mieszkańcy. Rokrocznie w zasobach Spółdzielni Mieszkaniowej „Na Skarpie” koszty ponoszone na roboty związane z usuwaniem skutków dewastacji wspólnego mienia pochłaniają duże wydatki. Najczęstsze przypadki dewastacji w branży budowlanej obejmują:

- malowanie sprayem, pobrudzenie ściany klatek schodowych, wiatrołapów, elewacji budynków, drzwi wejściowych do budynku oraz drzwi od wind z zewnątrz i wewnątrz,
- łamanie skrzydeł drzwiowych przy drzwiach wejściowych
- wybijanie szyb w oknach klatek schodowych, drzwi wejściowych do budynku i drzwi w wiatrołapach,
- dewastacje stolarki okiennej na klatkach schodowych, przypalanie profili z PCV,
- kradzież klamek aluminiowych i okuć z okien i drzwi wejściowych do budynków i drzwi z wiatrołapów do klatek schodowych,
- kradzież samozamykaczy w drzwiach wejściowych do budynku i na piętrach w wieżowcach,
- uszkodzenie daszków i ścianek z poliwęglanu na konstrukcjach wiatrołapów

Poniżej przedstawiamy niektóre przypadki stwierdzone wyłącznie w 2022 r.

pomimo tego, że rok trwa niecałe cztery miesiące. Malowanie elewacji zakończono wiosną 2021 r., wandalci dokonali zniszczenia w lutym 2022 r.



Elewacja budynku przy ul. Szosa Lubicka 150



Z uwagi na podawanie przez wandalów oprócz wzywków czy bohomazów także nazwisk osób, Spółdzielnia nie może opublikować zniszczeń trzech wiatrołapów przy ul. Ligi Polskiej 1 czy elewacji Szosa Lubicka 156 czy 160.



Zdewastowana klatka schodowa przy ul. Szosa Lubicka 160

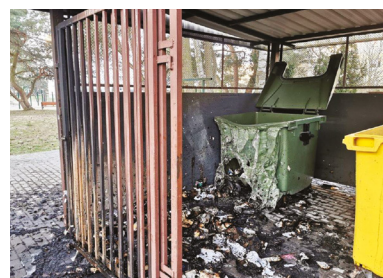


Skradziona poręcz przy ul. Malinowskiego 6

Skradziona balustrada w budynku nowo wyremontowanym przy ul. Malinowskiego 6 to „drobiazg”.

Ze smutkiem stwierdzamy, że akty wandalizmu i dewastacji czynione są także na placach zabaw, siłowniach oraz boiskach sportowych. W szczególności łamane są szczeble ławek, zamalowane sprayem i zrywane tablice informacyjne i regulaminy, zniszczone (łamane) są siedziska z tworzywa przy karuzelach, huśtawkach oraz na piaskownicach, zrywane są siatki koszy czy piłkochwytyw.

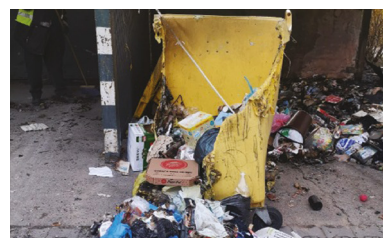
Akty wandalizmu dotyczą także wiat śmietnikowych. W ostatnich kilku miesiącach zostały spalone następujące wiaty: Konstytucji 3 Maja 13 (Jacek), Bolta 6 (Karolina II), Stawisińskiego 5 (Bożena II). Poniżej przedstawiamy skutki działań wandalów.



Spalona wiata przy ul. Bolta 6



Wiata przy ul. Konstytucji 3 Maja 13



Wiata przy ul. Stawisińskiego 5

Wiaty nie tylko są podpalane. Poniżej przedstawiamy skutki działań wandalów na wiacie przy ul. Szosa Lubicka 150-152, która została oddana do użytkowania w grudniu 2020 r.



Wiata przy ul. Szosa Lubicka 152

Niestety w branży dźwigowej, gdzie bardzo ważna jest niezawodność działania urządzeń ataki wandalizmu i grabieży występują nader często. Najczęstsze przypadki dewastacji to: wybite szyby w drzwiach piętrowych szysu windowego, rozbite lustra, upalone przyciski wezwań na piętrach i w kabinach, niszczenie napisów ostrzegawczych i informacyjnych - ich zamalowywanie lub zdrapywanie. Ponadto kradzieże i dewastacja kaset wezwań, klódek patentowych w kabinach towarowych, dewastacja wnętrza kabin, kradzieże aluminiowych listew osłonowych drzwi oraz dewastacje inicjatorów na kabinach dźwigów, oświetlenia wewnątrz kabin oraz wykładzin podłogowych.



Winda ul. Konstytucji 3 Maja 13



Winda ul. Szosa Lubicka 152



Winda ul. Konstytucji 3 Maja 27



Zdewastowana kabina windy przy ul. Szosa Lubicka 160A

Nie sposób opisać i zamieścić efektów wszystkich działań wandalów czy złodziei także w branży elektrycznej, domofonowej czy sanitarnej. Włamania do pomieszczeń przyłącza gazu, węzła ciepłego czy maszynowni dźwigów także się zdarzają. Z usuwaniem skutków dewastacji wspólnego mienia łączy się wydatkowanie znacznych środków finansowych. Oczywiście Spółdzielnia zgłasza wszystkie przypadki na Policję, jednak bardzo często Policja nie znajduje sprawcy wykroczenia i szkodę finansuje ubezpieczyciel lub bezpośrednio Spółdzielnia czyli także wszyscy mieszkańcy ponieważ ubezpieczyciel nie pokrywa kosztów wszystkich zgłoszonych szkód.

Bardzo ważna w przypadku działań wandalów jest obywatelska postawa. My jako mieszkańcy nie powinniśmy być bierni na takie działania. Bądźmy czujni, reagujmy, powiadajmy właściwe służby porządkowe. Wszyscy mieszkańcy osiedla winni włączyć się w przeciwdziałanie dewastacji, która powoduje oprócz wydatkowania środków finansowych znaczne obniżenie estetyki zarówno klatek schodowych, piwnic, elewacji budynków a także terenów placów zabaw i zieleni, czyli całego osiedla.

(Redakcja)



Orły Wprost 2017



Gazete Biznesu 2014, 2017, 2018, 2020



INWESTOR

## Ogłoszenia

## Aktualności z Klubu Zodiak

Informujemy Państwa, że Klub Zodiak wznowił swoją działalność. Oferujemy Państwu bogaty program zajęć stałych, oferty biletów grupowych, także wyjazdy a w miesiącu maju między innymi do Opery Nova. Więcej informacji na stronie [www.smnaskarpie.pl](http://www.smnaskarpie.pl) w zakładce "Kluby"



Spółdzielnia Mieszkaniowa „Na Skarpie”

Klub „Zodiak”

6 maja 2022r.  
oraz  
27 maja 2022r.

w godz. 16.00 – 20.00

## Wieczorek taneczny dla mieszkańców Spółdzielni w wieku 60+

Zapewnimy muzykę na żywo, słodki poczęstunek  
oraz wyśmienitą zabawę...

Bilety w cenie 20 zł można nabyć od 26 kwietnia br. (wtorek)  
w klubie „Zodiak”, ul. Kard. St. Wyszyńskiego 6, tel. 56 6486855



(zakładka: kluby/aktualności)

Ilość miejsc ograniczona



Wraz z aktorami  
Teatru „Vaška”

zapraszamy dzieci na spektakl

## „Trzy świnki”

20 maja br. (piątek) godz. 17.00  
wstęp wolny

Czas trwania spektaklu : ok. 45 minut  
Miejsce: Klub „Zodiak” SM „Na Skarpie”,  
ul. Kard. St. Wyszyńskiego 6



[www.smnaskarpie.pl](http://www.smnaskarpie.pl)  
(zakładka: kluby/aktualności)



Cykliczne spotkania grupy Pogodny Senior



Wieczorek taneczny grupy 60+



"Misiowa draka o znakach drogowych"  
w wykonaniu Teatru Vaška



Zajęcia organizowane dla najmłodszych  
cieszą się zawsze dużą popularnością

### SPÓŁDZIELNIA MIESZKANIOWA „NA SKARPIE” W TORUNIU

ul. Kard. St. Wyszyńskiego 6

#### OGŁASZA PRZETARG NIEOGRANICZONY NA WYKONANIE:

podłączenia węża ciepłego do istniejącej instalacji centralnego ogrzewania, ciepłej wody użytkowej (c.w.u.), cyrkulacji c.w.u. oraz wody zimnej w budynkach przy ul. Szarych Szeregów 3-3C oraz Witosa 2-2C.

Zakres prac określa specyfikacja istotnych warunków zamówienia  
do pobrania ze strony internetowej Spółdzielni, w zakładce „Przetargi”.  
Oferty należy składać do dnia 12.05.2022 r. do godz. 11:00 w siedzibie Spółdzielni.

Wysokość wadium: 500,00 zł.

Otwarcie ofert nastąpi dnia 12.05.2022 r. o godz. 11:00 w siedzibie Spółdzielni.

### SPÓŁDZIELNIA MIESZKANIOWA „NA SKARPIE” W TORUNIU

ul. Kard. St. Wyszyńskiego 6

#### OGŁASZA PRZETARG NIEOGRANICZONY NA WYKONANIE:

modernizacji rozdzielni elektrycznej GTR w jednym budynku mieszkalnym na osiedlu „Na Skarpie” w Toruniu.

Zakres prac określa specyfikacja istotnych warunków zamówienia  
do pobrania ze strony internetowej Spółdzielni, w zakładce „Przetargi”.  
Oferty należy składać do dnia 10.05.2022 r. do godz. 11:00 w siedzibie Spółdzielni.

Wysokość wadium: 500,00 zł.

Otwarcie ofert nastąpi dnia 10.05.2022 r. o godz. 11:00 w siedzibie Spółdzielni.

### SPÓŁDZIELNIA MIESZKANIOWA „NA SKARPIE” W TORUNIU

ul. Kard. St. Wyszyńskiego 6

#### OGŁASZA PRZETARG PISEMNY NIEOGRANICZONY NA NAJEM LOKALU UŻYTKOWEGO

znajdującego się na osiedlu „Na Skarpie”:  
**o pow. 85,00 m2 ul. Konstytucji 3 Maja 13 – piwnica**

Kwota wywoławcza 15 zł/m2 netto miesięcznie, termin składania ofert do dnia  
12.05.2022 r. godz. 11:15, otwarcie ofert 12.05.2022 r. godz. 11:15.  
Oferty należy składać w siedzibie Spółdzielni.

Wysokość wadium: 500,00 zł (wpłata do dnia 10.05.2022 r. na konto Spółdzielni).

Otwarcie ofert nastąpi w siedzibie Spółdzielni.

Szczegółowe informacje uzyskać można na stronie internetowej Spółdzielni  
w zakładce „Przetargi” oraz pod nr telefonu 056/648 67 84 do 6 wew. 209 lub 228.

### SPÓŁDZIELNIA MIESZKANIOWA „NA SKARPIE” W TORUNIU

ul. Kard. St. Wyszyńskiego 6

#### OGŁASZA PRZETARG NIEOGRANICZONY NA WYKONANIE w roku 2022:

budowy wolnostojących altan śmietnikowych przeznaczonych do czasowego gromadzenia odpadów  
stałych wraz z zagospodarowaniem terenu w czterech lokalizacjach na terenie osiedla  
SM „Na Skarpie” w Toruniu, wg dokumentacji projektowej.

Zakres prac określa specyfikacja istotnych warunków zamówienia  
do pobrania ze strony internetowej Spółdzielni, w zakładce „Przetargi”.  
Oferty należy składać do dnia 05.05.2022 r. do godz. 11:00 w siedzibie Spółdzielni.

Wysokość wadium: 2 000,00 zł (po 500,00 zł za każdą lokalizację)

Otwarcie ofert nastąpi dnia 05.05.2022 r. o godz. 11:00 w siedzibie Spółdzielni.

# Nasze Wspólne Sprawy

## Budownictwo w 2021 r.

**W 2021 r., w porównaniu do roku poprzedniego, odnotowano wzrost liczby i powierzchni mieszkań oddanych do użytkowania. Spadła natomiast powierzchnia budynków niemieszkalnych przekazanych do eksploatacji.**

### Efekty rzeczowe budownictwa mieszkaniowego

W 2021 r. oddano do użytkowania 234,9 tys. mieszkań o łącznej powierzchni użytkowej 21,8 mln m<sup>2</sup> oraz liczbie izb równej 917,8 tys. W porównaniu z rokiem poprzednim odnotowano wzrosty: liczby mieszkań – o 14,1 tys. (6,4%), powierzchni użytkowej mieszkań – o 2,2 mln m<sup>2</sup> (11,3%) oraz liczby izb – o 84,8 tys. (10,2%).

**Przeciętna powierzchnia użytkowa** nowo oddanego mieszkania wyniosła 92,8 m<sup>2</sup> (w 2020 r. – 88,7 m<sup>2</sup>). Średnia powierzchnia mieszkania w budynkach jednorodzinnych ukształtowała się na poziomie 133,1 m<sup>2</sup>, natomiast w budynkach wielorodzinnych – 52,6 m<sup>2</sup>. Mieszkania indywidualne miały przeciętnie 142,9 m<sup>2</sup> powierzchni, mieszkania przeznaczone na sprzedaż lub wynajem – 63,0 m<sup>2</sup>, natomiast mieszkania liczone łącznie w pozostałych formach budownictwa (tj. spółdzielczym, komunalnym, społecznym czynszowym oraz zakładowym) – 51,3 m<sup>2</sup>.

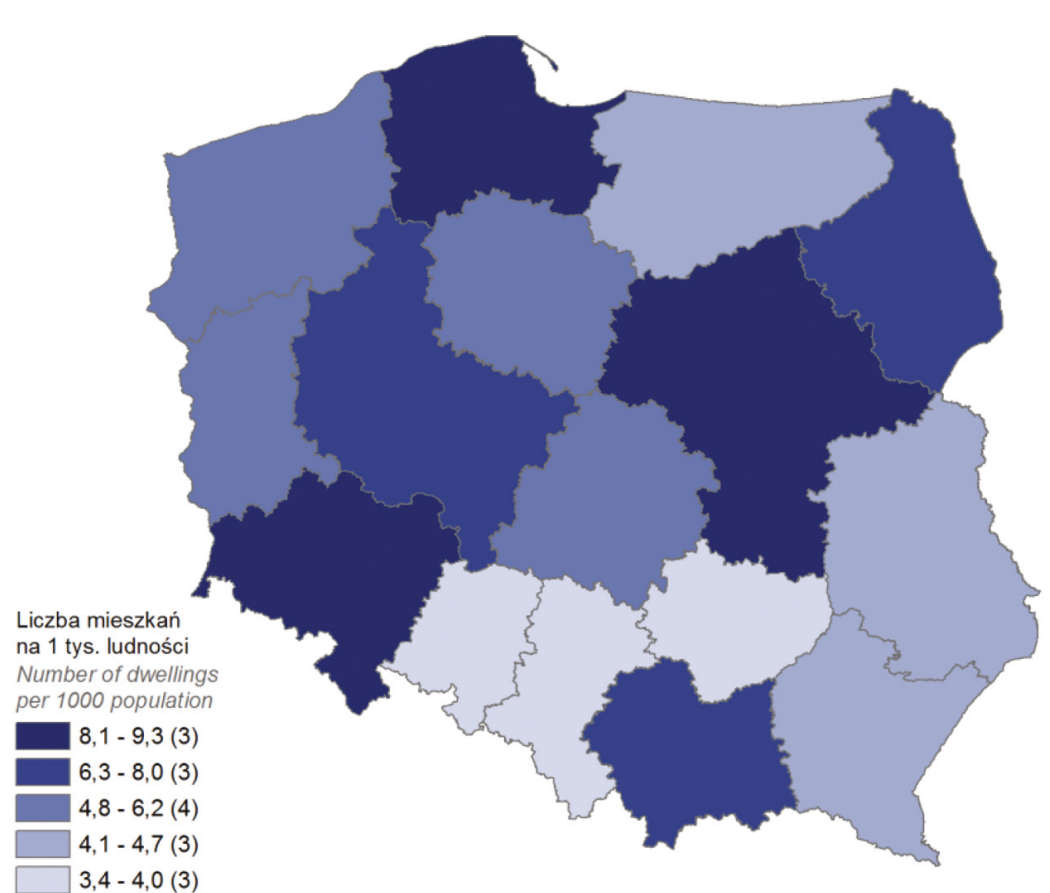
Porównanie danych dla poszczególnych województw w ujęciu bezwzględny wskazuje, że najwięcej nowych mieszkań wybudowano w: mazowieckim (18,9% wartości krajowej), wielkopolskim (11,6%) i dolnośląskim (10,6%). Wskaźnik nasilenia budownictwa mieszkaniowego, wyrażony liczbą mieszkań oddanych do użytkowania w przeliczeniu na 1 tys. ludności, wyniósł dla Polski 6,2. Największe wartości odnotowano w województwach: pomorskim (9,3), dolnoślą-

skim (8,7), mazowieckim (8,2) i wielkopolskim (7,8); najmniejsze w: opolskim (3,4), świętokrzyskim (3,7) oraz śląskim (3,8).

W omawianym okresie deweloperzy wybudowali 60,5% wszystkich nowo oddanych mieszkań, a inwestorzy indywidualni – 37,6%. W porównaniu z poprzednim rokiem udział mieszkań przeznaczonych na sprzedaż lub wynajem spadł o 4,1 p. proc. Wzrósł natomiast odsetek mieszkań wybudowanych przez inwestorów indywidualnych (o 4,1 p. proc.).

Przewaga inwestorów indywidualnych zaznaczyła się w największym stopniu w strukturze budownictwa mieszkaniowego województw: świętokrzyskiego, podkarpackiego i śląskiego, dla których udziały tej formy budownictwa kształtowały się na poziomie odpowiednio: 65,0%, 60,7% i 54,4%. Z kolei w województwach: pomorskim, dolnośląskim, mazowieckim i zachodniopomorskim odnotowano największe odsetki budownictwa przeznaczonego na sprzedaż lub wynajem – odpowiednio: 72,5%, 71,2%, 70,1% i 70,0%.

**Wodociąg z sieci** posiadało 92,3%, a **kanalizację z odprowadzeniem do sieci** 79,0% mieszkań oddanych do użytkowania (pozostałe lokale mieszkalne były podłączone do lokalnej infrastruktury wodno-kanalizacyjnej). W gaz z sieci wyposażonych było 40,4% mieszkań, natomiast w ciepłą wodę dostarczaną z elektrociepłowni, ciepłowni lub kotłowni osiedlowej – 35,3%. Do centralnej sieci grzewczej podłączonych było 35,7% mieszkań, a pozostałe posiadały indywidualne centralne ogrzewanie (z tego 41,6% wyposażonych było w kotły/piece na paliwo gazowe, 15,8% w kotły/piece na paliwo stałe, a 6,9% w pozostałe rodzaje ogrzewania).



Mapa 1. Mieszkania oddane do użytkowania w 2021 r. w przeliczeniu na 1 tys. ludności

W 2021 r. oddano do użytkowania 109,2 tys. **nowych budynków mieszkalnych**, tj. o 17,8% więcej w porównaniu do roku 2020. Łączna ich kubatura wyniosła 107,7 mln m<sup>3</sup> – 111,7% więcej r/r. Budynki jednorodzinne stanowiły 97,3% wszystkich budynków przekazanych do eksploatacji. W pozostałych budynkach – wielorodzinnych (2,7%) – ulokowana została ponad połowa mieszkań oddanych do użytkowania we wszystkich nowych budynkach mieszkalnych.

W budownictwie mieszkaniowym dominowała tradycyjna udoskonalona **technologia wznoszenia**, którą zastosowano przy budowie 98,6% nowych budynków mieszkalnych oddanych do użytkowania.

Biorąc pod uwagę **liczbę kondygnacji**, najwięcej wybudowano budynków dwukondygnacyjnych (65,4%) i jednokondygnacyjnych (29,5%), w których znalazło się odpowiednio

34,8% i 14,3% ogółu przekazanych do użytku mieszkań. Z kolei w budynkach o trzech i więcej kondygnacjach (5,1% nowych budynków) usytuowanych zostało 50,9% mieszkań.

**Przeciętny czas trwania budowy** nowego budynku mieszkalnego oddanego do użytkowania (liczony od daty jej rozpoczęcia do terminu oddania budynku do użytkowania) w 2021 r. zwiększył się o 2,3 miesiąca w stosunku do roku poprzedniego i wyniósł 41,1 miesiąca. Budynki wielorodzinne przekazane do eksploatacji w analizowanym okresie wznoszono w czasie ponad 2-krotnie krótszym niż jednorodzinne.

**Mieszkania, których budowę rozpoczęto oraz budowę wydano pozwolenia lub dokonano zgłoszeń z projektem budowlanym**

W 2021 r. **rozpoczęto budowę** 277,4 tys. mieszkań,

tj. o 53,6 tys. mieszkań (23,9%) więcej niż rok wcześniej. Mieszkania realizowane w budownictwie indywidualnym stanowiły 38,2% ogółu, zaś mieszkania przeznaczone na sprzedaż lub wynajem – 59,9%. Pozostałe mieszkania zanotowano w spółdzielczej, komunalnej, społecznej czynszowej i zakładowej formie budownictwa.

W omawianym okresie wydano **pozwolenia na budowę** lub dokonano zgłoszeń z projektem budowlanym 341,2 tys. mieszkań, tj. o 65,1 tys. mieszkań (23,6%) więcej niż przed rokiem. W nowych budynkach mieszkalnych realizowane będzie 98,4% mieszkań, pozostałe w budownictwie indywidualnym, zbiorowego zamieszkania oraz w rozbudowywanych i przebudowywanych budynkach mieszkalnych i niemieszkalnych. Dla prawie 60% nowych budynków mieszkalnych podstawą wydania pozwolenia na budowę był

miejscowy plan zagospodarowania przestrzennego (MPZP).

Średnia prognozowana powierzchnia mieszkania przyjęła wartość 93,5 m<sup>2</sup>, co oznaczało wzrost o 1,2 m<sup>2</sup> w stosunku do poprzedniego roku. W nowych budynkach wielorodzinnych wyniosła ona 53,9 m<sup>2</sup>, a w budynkach jednorodzinnych – 131,1 m<sup>2</sup>.

Biorąc pod uwagę strukturę liczby mieszkań, na budowę których wydano pozwolenia lub dokonano zgłoszenia z projektem budowlanym według form budownictwa, największe udziały odnotowano dla budownictwa na sprzedaż lub wynajem (62,6%) oraz indywidualnego (36,1%). Pozostałe mieszkania będą realizowane w spółdzielczej, komunalnej, społecznej czynszowej i zakładowej formie budownictwa. cdn.

(Urząd Statystyczny w Lublinie)

Masz pomysł? →

# budżet

obywatelski **mieszkańców TORUNIA**

**7,08 mln** ← to Twoje miasto

ZGŁOŚ SWÓJ PROJEKT  
od 4 do 31 maja 2022 r.

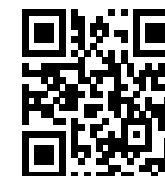
**wspólnie**  
zdecydujemy  
na co wydać

Twój głos  
ma znaczenie →

Zasady składania wniosków  
i formularz dostępne na stronie:  
**www.torun.pl/bo**



URZĄD MIASTA TORUNIA  
WYDZIAŁ KOMUNIKACJI SPOŁECZNEJ I INFORMACJI  
UL. WAŁY GEN. SIKORSKIEGO 8, 87-100 TORUŃ



Urząd Marszałkowski Województwa Kujawsko-Pomorskiego

# Marszałkowskie dotacje na zabytki biją rekordy



Marszałkowskie środki na ochronę zabytków umożliwią w tym roku prace w 201 obiektach w całym regionie. Remont konserwatorski będzie kontynuowany między innymi w cerkwi pw. św. Mikołaja (na zdjęciu). Fot. Mikołaj Kuras dla UMWKP.

Blisko 17 mln złotych wynosi tegoroczne wsparcie przekazane przez samorząd województwa na remonty konserwatorskie, prace restauratorskie i roboty budowlane przy zabytkowych obiektach Kujaw i Pomorza. Dotacje trafią na realizację 201 przedsięwzięć w całym regionie.

*- Efekty naszego wieloletniego unikalnego w skali kraju programu ochrony zabytków widać w całym regionie. Należy podkreślić zaangażowanie właścicieli i zarządców zabytkowych obiektów, którzy na co dzień troszczą się o nie, chronią przed zniszczeniem, zabiegają o dotacje. Odrestaurowane zabytki to nasz wspólny sukces - mówi marszałek Piotr Całbecki.* Najwyższe przekazane w tym roku wsparcie wynosi 150 tysięcy złotych. Wśród wybranych do dofinansowania zadań są prace konserwatorskie i restauratorskie w kościołach, w tym w świątyniach w niewielkich

miejsowościach, kompleksach pałacowo-dworskich, kamienicach i budynkach oraz zabytkowych gmachach instytucji wpisanych do rejestru zabytków.

## Wojewódzki program ochrony zabytków

Samorząd województwa realizuje program ochrony zabytków od czternastu lat. W tym czasie na zadania związane z restauracją i remontami konserwatorskimi w zabytkowych obiektach przekazał blisko 140 mln zł. Wsparcie pochodzi ze środków Unii Europejskiej w ramach Regionalnego Programu Operacyjnego Województwa Kujawsko-Pomorskiego na lata 2014-2020 oraz z budżetu województwa. Naszą aktywność w dziedzinie ochrony zabytków zauważyła Unia Europejska, która przyznała naszemu województwu prestiżowe wyróżnienie Europa Nostra.

W Toruniu dotacje, na które składają się środki unijne w ramach Regionalnego Programu Operacyjnego Województwa Kujawsko-Pomorskiego na lata 2014-2020 oraz budżetu województwa, umożliwią m.in.:

- kontynuację prac konserwatorsko-restauratorskich we wnętrzu cerkwi prawosławnej pw. św. Mikołaja (prace ratownicze przy emporze, etap II - podłoga i schody empory),
- konserwację chrzcielnicy z rokokową pokrywą oraz obrazu „Mater Misericordiae” z kościoła pw. św. Jakuba Apostoła,
- dokończenie remontu konserwatorskiego elewacji czołowego bloku kazamatowego w lewym skrzydle Fortu IV im. Żółkiewskiego,
- wykonanie prac budowlano - konserwatorskich polegających na przywróceniu struktury i wizerunku dawnej elewacji zewnętrznej i ścian wewnątrz dawnej prochowni wchodzącej w skład zespołu fortyfikacji Bastionu I Mennicznego przy ulicy Wola Zamkowa 12A (budynek Europejskiego Centrum współpracy Młodzieży),
- odtworzenie historycznej stolarki okiennej skrzynkowej (4 sztuk) w lokalu mieszkalnym nr 5 przy ulicy Strumykowej 19,
- wykonanie I etapu prac remontowych elewacji budynku Towarzystwa Naukowego w Toruniu,
- odtworzenie stolarki okiennej w bloku koszarowym Fortu I,
- rozbudowę systemu sygnalizacji pożarowej w Ratuszu Staromiejskim (siedziba Muzeum Okręgowego w Toruniu) - zabezpieczenie poddasza technicznego.

## Stypendia dla artystów – wnioski do 15 maja

Trwa nabór wniosków o stypendia artystyczne marszałka dla twórców, animatorów kultury i osób zaangażowanych w opiekę nad zabytkami. Wsparcie można wykorzystać na podjęcie dodatkowej edukacji artystycznej lub realizację projektów kulturalnych, m.in. na organizację wystaw, publikację książki, nagranie płyty lub nakręcenie filmu.

Wojewódzkie stypendia artystyczne to forma wsparcia finansowego udzielanego utalentowanym mieszkańcom naszego regionu w różnym wieku. Przyznajemy je dwa razy w roku już od czternastu lat. Są motywacją do podejmowania nowych wyzwań w sferze działalności artystycznej oraz pomagają realizować ciekawe i ambitne projekty. Otrzymują je osoby zajmujące się twórczością artystyczną (między innymi w dziedzinie sztuki filmowej, rzeźby, plastyki, muzyki, literatury, teatru), upowszechnianiem kultury oraz opieką nad zabytkami.

Wnioski o przyznanie stypendium należy składać do 15 maja:

- w punkcie informacyjno-podawczym w pawilonie przed Urzędem Marszałkowskim przy placu Teatralnym 2 w Toruniu
- lub wysłać pocztą na adres:

Urząd Marszałkowski Województwa Kujawsko-Pomorskiego  
Departament Kultury i Dziedzictwa Narodowego  
plac Teatralny 2, 87-100 Toruń (o dotrzymaniu terminu decyduje data wpływu).  
Dodatkowe informacje można uzyskać w Departamencie Kultury i Dziedzictwa Narodowego Urzędu Marszałkowskiego pod numerem telefonu: 883 359 313 lub mailowo: [m.majrowska@kujawsko-pomorskie.pl](mailto:m.majrowska@kujawsko-pomorskie.pl).

## Nowe miasteczko medyczne na Bielanych



Fot. Sky Drone Studio dla KPIM

Zakończona właśnie budowa nowego kompleksu Wojewódzkiego Szpitala Zespolonego w Toruniu była najważniejszą w regionie inwestycją ostatnich lat w służbie zdrowia. Kosztowała 560 mln złotych, 200 mln złotych pochłonął zainstalowany tu nowoczesny sprzęt medyczny. Została

zrealizowana w ramach naszego medycznego pakietu stulecia, czyli samorządowego wojewódzkiego programu modernizacji najważniejszych w Kujawsko-Pomorskiem placówek publicznego lecznictwa, finansowanego przede wszystkim z kredytu Europejskiego Banku Inwestycyjnego i dedykowanych Polsce środków pomocowych Unii Europejskiej. **Oficjalne zakończenie budowy 5 maja.** Przed nami ostatni akord ambitnego przedsięwzięcia, budowa nowego budynku głównego lecznicy, który zostanie wzniesiony po wyburzeniu istniejącego; obecnie trwają prace projektowe.



foto: Piotr Nykowiak

Michał Chłudziński, Łukasz Czuj  
**Bareja wieczorową porą**  
reż. Łukasz Czuj

1.05. (nd.) godz. 17:00

# PRE- MIERA

Raymond Queneau  
**Ćwiczenia stylistyczne**  
reż. Eva Rysová

7.05. (so.) godz. 19:00 **PREMIERA**  
8.05. (nd.) godz. 19:00  
10.05. (wt.) godz. 19:00  
11.05. (śr.) godz. 19:00



foto: Wojtek Szabalski

Michał Siegoczyński  
**Noce i dni**  
czyli między życiem a śmiercią  
reż. Michał Siegoczyński

8.05. (nd.) godz. 18:00  
10.05. (wt.) godz. 11:00 / 18:00  
11.05. (śr.) godz. 18:00  
24.05. (wt.) godz. 18:00



foto: Bartek Wiarzecha

Benjamin M. Bukowski  
**Mazagan. Miasto**  
reż. Judyta Berłowska

12.05. (cz.) godz. 18:00  
13.05. (pt.) godz. 19:00  
14.05. (so.) godz. 18:00  
25.05. (śr.) godz. 18:00



foto: Wojtek Szabalski

Colm Tóibín  
**Testament Marii**  
reż. Piotr Kurzawa

15.05. (nd.) godz. 16:00  
spektakl grany w ramach 36. Toruńskich  
Spotkań Teatrów Jednego Aktora



foto: Wojtek Szabalski

na podstawie Tadeusza Dołęgi-Mostowicza  
**Kariera Nikodema Dyzmy**  
reż. Piotr Ratajczak

18.05. (śr.) godz. 19:00  
19.05. (cz.) godz. 19:00  
20.05. (pt.) godz. 18:00  
21.05. (so.) godz. 17:00  
22.05. (nd.) godz. 17:00



foto: Wojtek Szabalski

Amadeusz Nosal  
**Być jak Thelma i Louise**  
reż. Łukasz Zaleski

20.05. (pt.) godz. 11:30 / 20:00  
21.05. (so.) godz. 19:00  
22.05. (nd.) godz. 19:00



foto: Wojtek Szabalski

**Biblia: Próba**  
reż. Jernej Lorenci

28.05. (so.) godz. 19:00  
29.05. (nd.) godz. 19:00  
spektakle grane w Warszawie  
na 42. Warszawskich Spotkaniach Teatralnych



Porady

## Jak postępować z elektrośmieciami? Podpowiadamy!

Postępowanie z plastikami, szkłem czy makulaturą zwykle nie sprawia nam problemów. Znamy kolory poszczególnych pojemników do których segregujemy poszczególne odpady. Kłopot pojawia się jednak, gdy musimy wyrzucić tzw. elektrośmieci. Czym są tego rodzaju elementy i w jaki sposób je segregować?

Statystyki podają, że Polacy generują statystycznie prawie 33 kilogramy elektrośmieci rocznie. Zdecydowana część jest niestety nieprawidłowo segregowana i trafia do złych pojemników. To utrudnia późniejszą pracę i wpływa niekorzystnie na środowisko oraz koszt przetwarzania odpadów.

### Czym są elektrośmieci?

Elektrośmieci znamy także pod nazwą ZSEE (czyli zużyty sprzęt elektryczny i elektroniczny). Jak sama nazwa wskazuje, należą do nich wszystkie urządzenia zasilane energią elektryczną, które nie spełniają już swojej roli, są

popsute albo bardzo wiekowe. Do elektrośmieci zaliczamy także sprzęt zasilany na baterie!

Do grupy elektrośmieci możemy zaliczyć sprzęt AGD (np. lodówkę), RTV (telewizor ale też radio), komputery, telefony komórkowe, narzędzia elektryczne, sprzęt audio ale też żarówki czy świetlówki.

### Wyrzucać czy jednak naprawić?

Niektórzy na siłę zbierają elektrośmieci, starając się je naprawić. Takie postępowanie jest coraz rzadziej racjonalne. Dlaczego? Przede wszystkim stare sprzęty elektryczne i elektroniczne pobierają bardzo dużą ilość energii elektrycznej. Nie dość więc, że naprawa będzie kosztowna, to jeszcze urządzenie narazi nas na duże koszty. Co więcej, duże zużycie prądu jest mniej ekologiczne niż prawidłowe pozbycie się takiego sprzętu.

Warto naprawiać zużyty sprzęt elektryczny i elektroniczny, jeżeli jest on

stosunkowo nowy, naprawa nie narazi nas na duże koszty i nie wymaga on zasilania ogromną ilością energii elektrycznej. W innym przypadku czas się go po prostu pozbyć!

### Gdzie pozbywać się elektrośmieci?

Elektrośmieci przede wszystkim nie należy wyrzucać do standardowych pojemników – ani na odpady mieszane, ani na plastiki czy np. szkło. Może być to niebezpieczne dla środowiska! Oczywiście, całkowicie zakazane jest także składowanie tego typu odpadów w lasach czy parkach. Postępując w ten sposób narażamy się na mandat w wysokości 5000 złotych.

Urządzenia elektroniczne i elektryczne możemy wyrzucić do specjalnie oznaczonych pojemników, które stoją również na naszym Osiedlu. Możemy także odstawić je w odpowiednim miejscu przy wiatach śmietnikowych – w widocznym miejscu. Najlepiej jednak odwieźć samodzielnie sprzęt (jeżeli np. ma on duże gabaryty jak



Elektrośmieci takie jak np. żarówki nie mogą być składowane wraz z plastikami!

lodówka) do Punktów Selektywnego Odbioru Odpadów. W miejscach tych elektrośmieci są segregowane, analizowane i rozbierane tak, aby jak najwięcej można było z nich uratować.

Postępując w ten sposób dbamy o środowisko i oszczędzamy – warto mieć to na uwadze!

(Redakcja)

fol. SM Na Skarpie

Reklama



94%  
MIĘSA

KIEŁBASA  
z CZOSNKIEM NIEDŹWIEDZIM



## Wędliny z Borów

Rodzina, przyjaciele, znajomi?  
Przygotuj się na weekend majowy  
z Delikatesami Mięsnymi Gzella,  
a nie zaskoczy Cię żadna wizyta!

ZAPRASZAMY

Toruń, ul. Konstytucji 3 maja 10,  
ul. kard. Stefana Wyszyńskiego 6

## Ogłoszenia i reklamy

**WOLNE LOKALE  
UŻYTKOWE**w zasobach  
„SM Na Skarpie”Bliższe informacje  
pod numerem telefonu  
**(056) 648 68 04**

167,81 m2 ul.Kosynierów Kościuszkowskich 4 - I piętro

115,85 m2 ul.Kusocińskiego 3 - parter

50,00 m2 ul.Kusocińskiego 3 - I piętro

47,57 m2 pawilon Maciej - I piętro

43,22 m2 pawilon Maciej - I piętro, część lokalu użytkowego

33,93 m2 pawilon Maciej - piwnica

12,50 m2 pawilon Maciej - I piętro (lokal wolny od 01.06.2022r.)

**Spółdzielnia Mieszkaniowa „Na Skarpie”  
posiada również wolne miejsca pod nowe  
pawilony na targowisku „Maciej”.****HARMONOGRAM ODBIORU ODPADÓW WIELKOGABARYTOWYCH  
Z OSIEDLA „NA SKARPIE” TERMINY NA 2022 ROK.**

Odpady wielkogabarytowe odbiera Miejskie Przedsiębiorstwo Oczyszczania Sp. z o.o

Miejsce zbiórki odpadów: przy wiatkach śmietnikowych.

„Gabaryty” należy wystawić w dniu poprzedzającym ich odbiór przez MPO zgodnie z poniższą tabelą.

Data wystawiania odpadów wielkogabarytowych przez Mieszkańców	Data odbioru odpadów przez MPO	Data wystawiania odpadów wielkogabarytowych przez Mieszkańców	Data odbioru odpadów przez MPO
03.05.2022	04.05.2022	16.08.2022	17.08.2022
17.05.2022	18.05.2022	06.09.2022	07.09.2022
07.06.2022	08.06.2022	20.09.2022	21.09.2022
21.06.2022	22.06.2022	11.10.2022	12.10.2022
05.07.2022	06.07.2022	15.11.2022	16.11.2022
19.07.2022	20.07.2022	13.12.2022	14.12.2022
02.08.2022	03.08.2022		

\*Dodatkowe informacje udziela Administracja Osiedla tel. 56 648 69 50

**Spółdzielcze Biuro Obrotu Nieruchomościami „Na Skarpie” w Toruniu**

ul. Kard. St. Wyszyńskiego 6

Tel. 56 650-88-01

(Licencja nr 361)

**Pilnie poszukujemy lokali mieszkalnych do: kupna, sprzedaży i najmu**

Informujemy, że zgodnie z obowiązującym regulaminem SBON dla osób spoza spółdzielni odpłatność z tytułu prowizji wynosi 2% (+ VAT) natomiast dla osób będących członkami spółdzielni i wspólnie zamieszkałych, odpłatność z tytułu prowizji wynosi 1% (+ VAT).

Poniżej przedstawiamy oferty Biura

M-5

- 72,60m<sup>2</sup>, 380 tys. zł, Niesiołowskiego, 3 piętro, blok
- 72,80m<sup>2</sup>, 473 tys. zł, Śląskiego, 1 piętro, blok
- 72,84m<sup>2</sup>, 445 tys. zł, Stawisińskiego, 1 piętro, blok

M-4

- 59,03m<sup>2</sup>, 185 tys. zł, Jana III Sobieskiego, 3 piętro, kamienica (zamiana na M-2)
- 63,85m<sup>2</sup>, 360 tys. zł, Bolta, 3 piętro, blok (zamiana na M-3)
- 73m<sup>2</sup>, 410 tys. zł, Szosa Chełmińska, 1 piętro, cegła
- 62,40m<sup>2</sup>, 330 tys. zł, Wyszyńskiego, 2 piętro, wieżowiec
- 60,78m<sup>2</sup>, 399 tys. zł, Witosa, 4 piętro, blok
- 63,80m<sup>2</sup>, 380 tys. zł, Konstytucji 3 Maja, 2 piętro, blok
- 60,78m<sup>2</sup>, 365 tys. zł, Witosa, 1 piętro, blok
- 63,85m<sup>2</sup>, 380 tys. zł, Tłoczek, 3 piętro, blok
- 60,80m<sup>2</sup>, 370 tys. zł, Szosa Lubicka, 6 piętro
- 60,80m<sup>2</sup>, 359 tys. zł, Prejsa, 4 piętro, blok

M-3

- 48,67m<sup>2</sup>, 340 tys. zł, Witosa, 4 piętro, blok (zamiana na M-4)
- 50,64m<sup>2</sup>, 310 tys. zł, Tłoczek, 4 piętro, blok
- 48,67m<sup>2</sup>, 339 tys. zł, Szarych Szeregów, parter, blok
- 48,70m<sup>2</sup>, 310 tys. zł, Śląskiego, 1 piętro, blok
- 48,67m<sup>2</sup>, 310 tys. zł, Witosa, 3 piętro, blok
- 49,72m<sup>2</sup>, 320 tys. zł, Śląskiego, 1 piętro, wieżowiec

M-2

- 42,30m<sup>2</sup>, 239 tys. zł, Szosa Lubicka, 11 piętro

**Dyżury dzielnicowych**w Spółdzielni Mieszkaniowej  
„Na Skarpie”.Informujemy, że w każdą pierwszą środę  
miesiąca w godzinach 14.00-15.00  
w Administracji osiedla SM „Na Skarpie”  
przy ul. Wyszyńskiego 6, dyżury pełnić  
będą dzielnicowi. Serdecznie zapraszamy.

Płatna reklama firmy

56 46 36 000

Serwis  
Tech24**POGOTOWIE  
TECHNICZNE**

780 287 886