



Aktualności  
z  
osiedla  
Strona 3

W NUMERZE:  
Trwa głosowanie na Budżet obywatelski na rok 2023!  
Strona 7

Dlaczego warto  
oszczędzać  
prąd?  
Strona 3



## Temat miesiąca

# Ogrzewanie - wszystko, co warto wiedzieć

Z uwagi na bardzo trudną sytuację na rynku paliw w Polsce i na świecie w tym miesiącu artykuł poświęcony będzie sprawom ogrzewania. Ten rok jest przełomowy i trudny nie tylko dla wszystkich odbiorców ciepła, indywidualnych i grupowych, ale także dla dostawców. Rada Ministrów przyjęła ustawę z dnia 15 września 2022 r. o szczególnych rozwiązaniach w zakresie niektórych źródeł ciepła w związku z sytuacją na rynku paliw (Dz. U z 2022 poz. 1967). Spółdzielni te rekompensaty niestety nie dotyczą. Bonus polega wyłącznie na obniżonej stawce podatku VAT na ciepło (aktualnie 5%).

## ZMIANA TARYFY DLA CIEPŁA

Obecny rok przynosi również niezależnie od Spółdzielni podwyżki cen ciepła. Pierwszy raz odkąd sięgamy pamięcią, dostawca energii cieplnej tj. PGE Toruń S.A., za zgodą Prezesa Urzędu Regulacji Energetyki, który zatwierdził nowe taryfy, dwukrotnie w roku podwyższył ceny dostawy ciepła.

Pierwsza podwyżka została wprowadzona od dnia 1 czerwca 2022 r., a kolejna od

dnia 1 października 2022 r. Na podwyższonej opłacie wpływa zmiana cen poszczególnych części składowych np. opłata stała c.o., opłata stała c.w, cena 1GJ, cena podgrzania wody. W czerwcu br. wzrost poszczególnych komponentów wahał się na poziomie od 12 do 47%. Spółdzielnia zmieniła opłaty stawek dotyczących energii cieplnej i wody na poziomie około 10- 13,5% z uwagi na bonus wynikający z obniżenia stawki podatku VAT na dostawę ciepła. Aktualny przekaz medialny może wprowadzić małe zamieszanie. W niektórych artykułach czy wywiadach podawane są informacje, że podwyżka jesienna wprowadzona od 1 października 2022 r. będzie na poziomie 12-13 %, co może być mylące ponieważ u poszczególnych odbiorców grupowych rozliczenia mogą być różnie przedstawiane. Jesienne zmiany cen objęły częściowe obniżenie kosztów stałych C.W. i C.O. o ponad 20% oraz kolejną podwyżkę ceny za GJ o 30%. Spowodowało to konieczność wprowadzenia kolejnych podwyżek zaliczek na poczet kosztów ogrzewania oraz podgrzania ciepłej wody, które zostały do mieszkańców przesłane w

ostatnim tygodniu września.

## ELEKTRONICZNE PODZIELNIKI KOSZTÓW CIEPŁA

W zasobach Spółdzielni zakończono dla lokali mieszkalnych wymianę podzielników RMK-87 kapilarnych na dwuczujnikowe, elektroniczne podzielniki kosztów ogrzewania E-ITN40 z odczytem radiowym produkcji Apator Powogaz S.A.

Wymiana została wykonana w prawie 100% mieszkań. Jedynie w 25 mieszkaniach (na ponad 7200 łącznie) nie zostały wymienione podzielniki z różnych przyczyn np. nieregulowany stan prawny, zgon lokatora, długotrwała choroba, procedury komornicze albo niestety nieudostępnienia mieszkania. Ciepło zużyte za sezon grzewczy 2021-2022 w tych mieszkaniach zostało rozliczone jako mieszkanie „nieodczytane”, czyli „średnie odparowanie w danym lokalu z ostatnich trzech lat, a gdy jest to niemożliwe, to średnie odparowanie z ostatnich trzech lat w porównywalnym lokalu, na podstawie danych dla węzła obsługującego budynek lub budynki, bez zastosowania współczynnika redukcji o któ-



Fot. Sm Na Skarpie

rym mowa w § 32”, zgodnie z § 36 „Regulaminu rozliczania kosztów zużycia wody, energii cieplnej, elektrycznej i gazu dla lokali mieszkalnych, użytkowych oraz dodatkowych pomieszczeń w SM „Na Skarpie” w Toruniu”, zatwierdzonym Uchwałą Nr 68/2017 Rady Nadzorczej SM „Na Skarpie” w Toruniu w dniu 29.08.2017 r. Spółdzielnia przypomina, że brak wymiany podzielników

na elektroniczne i bieżące nieodczytanie podzielników kapilarnych spowoduje w przyszłym roku przyjęcie takiego lokalu do rozliczeń jako **nieopomiarowanego**. Konsekwencją tego będzie wysokie naliczenie kosztów ciepła. Nowo zamontowane podzielniki zostały zaprogramowane na roczny system rozliczenia. Dzień 30 kwietnia jest automatycznie zakończeniem

c.d. na str. 2

okresu rozliczeniowego. W ten sposób jesteśmy pewni wykonywania następnych rozliczeń w okresach dokładnie co 12 miesięcy, niezależnie od warunków zewnętrznych (jak np. pandemia, nieudostępnienie lokalu).

Ponadto każdy może samodzielnie kontrolować wskazania na wyświetlaczu podzielnika. Należy jednak wziąć pod uwagę, że wskazania podzielników elektronicznych będą znacznie różnić się od wartości odczytywanych dotychczas na podzielnikach wyparkowych. Ci lokatorzy, którzy od lat byli przyzwyczajeni do jednostki zużycia podzielników wyparkowych średnio od 0 do 15-25 jednostek, to przy podzielnikach elektronicznych średni przedział od 0 do 8 000 jednostek. Na dzień 30 kwietnia ilość jednostek może wynosić kilkaset, kilka tysięcy, lub nawet 10 000 je. – to już jednak będzie skutkowało wysokimi kosztami.

Zgodnie z obowiązującym od lat „Regulaminem rozliczania kosztów zużycia wody, energii cieplnej, elektrycznej i gazu dla lokali mieszkalnych, użytkowych oraz dodatkowych pomieszczeń w SM „Na Skarpie” w Toruniu” dla podzielników

elektronicznych podział w rozliczeniu kosztów stałych oraz zmiennych wynosi: koszty rozliczane wg podzielników 60%

koszty rozliczane wg powierzchni 40%

Właśnie rozpoczynający się sezon grzewczy 2022/2023 z uwagi na sytuację na światowych rynkach paliw spowodowaną m.in. wojną na Ukrainie, ale także na rosnące koszty uprawnień do emisji dwutlenku węgla będzie trudny, ape- lujemy więc do mieszkańców o racjonalne korzystanie z ciepła i ciepłej wody. Poniżej przedstawiamy kilka zasad możliwych do wprowadzenia w naszych mieszkaniach.

#### RACJONALIZACJA ZUŻYCIA CIEPŁA (PGE Toruń S.A.)

Oszczędzanie ciepła zawsze było ważne ze względu na obniżenie domowych rachunków. W nadchodzącym sezonie ogrzewania będzie to szczególnie istotne ze względu na wysokie ceny surowców (spowodowane wojną w Ukrainie), które prze- kładają się na ceny ciepła. **Dlatego zachęcamy Państwa do racjonalizacji zużycia ciepła (ogrzewania i ciepłej wody) i jego oszczędzania. Mniej-**

**sze zużycie ciepła pozwoli ograniczyć wpływ ceny paliw i cen ciepła na domowy rachunek.**

Oszczędzać ciepło można prostymi metodami:

- **Dostosuj temperaturę do potrzeb, pory dnia i rodzaju pomieszczeń**

Optymalna temperatura w pomieszczeniach to średnio 20 °C, ale zależy od pomieszczeń np. w kuchni wystarczy 18 °C (gdy gotujemy mamy dodatkowe źródło ciepła), w sypialni na noc 18 °C. W ciągu dnia potrzebujemy wyższej temperatury, niż nocą – stąd przed pójściem spać warto przesunąć termostat na niższy poziom (I-II).

**Pamiętaj!** Termostat na poziomie I oznacza najczęściej: 16 °C, II poziom: 18 °C, III poziom: 20 °C, IV poziom: 22 °C, V poziom: 24 °C w pomieszczeniach.

- **Prawidłowo wietrz pomieszczenia**

Pomieszczenia wietrz krótko i intensywnie, zakręcając wcześniej termostaty przy grzejnikach. Gdy poczujesz powiew świeżego powietrza w pokoju zamknij okno. Zimne powietrze szybko się ogrzeje. Zimne powietrze

jest cięższe od ciepłego i po otwarciu okna opadnie na podłogę, wzbijając jednocześnie ciepłe powietrze do góry. Nastąpi naturalna cyrkulacja powietrza. Po zamknięciu okna odczekaj 10 min. i odkręć termostat, jeżeli zachodzi taka potrzeba.

- **Kontroluj ciepło – wychodząc z domu ogranicz ogrzewanie**

Kontroluj ogrzewanie korzystając z opomiarowania kosztów ciepła i używając zamontowanych na grzejnikach termostatów. Wychodząc z domu ogranicz ogrzewanie – przesunąć termostat na poziom I-II.

- **Nie zasłaniaj grzejników meblami i zasłonami**

Długie zasłony, zasłonięte meblami grzejniki i zamontowane na grzejnikach suszarki na ręczniki, bieliznę itp. mogą pochłonąć nawet 20% ciepła! Ciepło zamiast ogrzewać pokój krąży i jest pochłaniane przez materiały i meble. Meble powinny być ustawione w odległości przynajmniej 1 metra od grzejnika. Zasłony i firanki powinny sięgać maksymalnie do parapetu nad grzejnikiem.

- **Unikaj otwieranie okien w częściach wspólnych**

Unikaj otwierania okien w części wspólnej budynku bez powodu – wychłodzone klatki schodowe pobierają ciepło z mieszkań obniżając panującą w nich temperaturę. Warto też rozejrzeć się po swoim budynku, czy nie znajdziesz miejsc takich jak suszarnie, pralnie, pomieszczenia gospodarcze, piwnice gdzie temperatury są zbyt wysokie – warto je ograniczyć.

- **Korzystaj z energii słonecznej w ciągu dnia, a na noc zasłaniaj okna**

Jeśli Twoje mieszkanie jest w nasłonecznionym miejscu nie zasłaniaj okien w mieszkaniu w ciągu dnia. W naturalny sposób ogrzejesz mieszkanie. Na noc używaj żaluzji, zasłon, dzięki którym zasłaniając okna, zapobiegasz zbędnym utratom ciepła.

**Pamiętaj!** Obniżenie temperatury w pomieszczeniu o 2 °C to oszczędność 5% ciepła, 4 °C to aż 10% ciepła.

(Redakcja)

## Przetargi i ogłoszenia

### SPÓŁDZIELNIA MIESZKANIOWA „NA SKARPIE” W TORUNIU

ul. Kard. St. Wyszyńskiego 6

OGŁASZA PRZETARG PISEMNY NIEOGRANICZONY

NA NAJEM LOKALU UŻYTKOWEGO

znajdującego się na osiedlu „Na Skarpie”:

**o pow. 12,50 m2 ul. Konstytucji 3 Maja 10 – I piętro**

Kwota wywoławcza 42 zł/m2 netto miesięcznie, termin składania ofert do dnia

06.10.2022 r. godz. 12:00, otwarcie ofert 06.10.2022 r. godz. 12:00.

Oferty należy składać w siedzibie Spółdzielni.

Wysokość wadium: 500,00 zł

Otwarcie ofert nastąpi w siedzibie Spółdzielni.

Szczegółowe informacje uzyskać można na stronie internetowej Spółdzielni w zakładce „Przetargi” oraz pod nr telefonu 056 466 67 91 lub 056 466 67 28.

### SPÓŁDZIELNIA MIESZKANIOWA „NA SKARPIE” W TORUNIU

ul. Kard. St. Wyszyńskiego 6

OGŁASZA PRZETARG NIEOGRANICZONY

NA WYKONANIE w roku 2022:

zadania pn.: „Budowa zadaszania miejsc postojowych- wiaty parkingowej na parkingu monitorowanym przy ul. Przy Skarpie 27-33 na terenie SM „Na Skarpie” w Toruniu”.

Zakres prac określa specyfikacja istotnych warunków zamówienia do pobrania ze strony internetowej Spółdzielni, w zakładce „Przetargi”.

Oferty należy składać do dnia 11.10.2022r. do godz. 11:00 w siedzibie Spółdzielni.

Wysokość wadium: 1 000,00 zł.

Otwarcie ofert nastąpi dnia 11.10.2022r. o godz. 11:00 w siedzibie Spółdzielni.



www.smnaskarpie.pl  
(zakładka: kluby/aktualności)

Spółdzielnia Mieszkaniowa „Na Skarpie”, oferuje wynajem pomieszczeń (duża sala 170m<sup>2</sup> lub mniejsza 90m<sup>2</sup>) w klubie osiedlowym ZODIAK na imprezy rodzinne, okolicznościowe, wesela, komu- nie oraz na zebrania, pokazy i szkolenia.

Zapewniamy komfortowe warunki, zaplecze kuchenne z pełnym wyposażeniem. Informacje: tel. 56 648 68 55, ul. Kard. St. Wyszyńskiego 6.

## Aktualności z osiedla



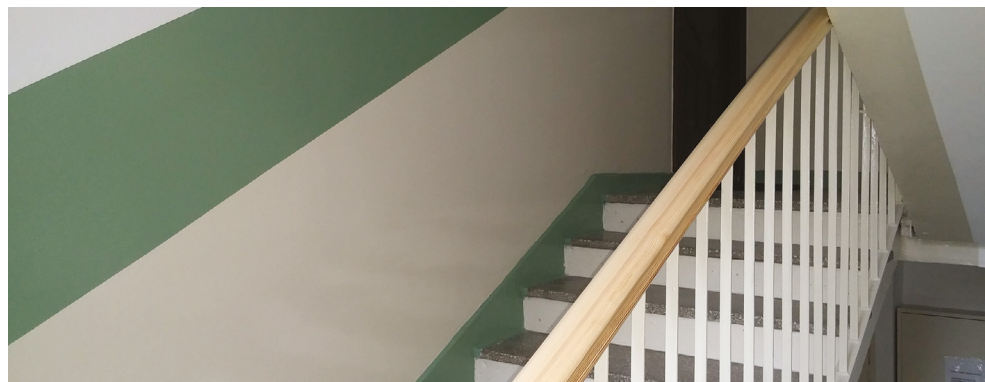
Na osiedlu odbywają się cykliczne ćwiczenia Straży Pożarnej - tym razem przy ulicy Kusocińskiego



Nowe pokrycie dachu - Przy Skarpie 17



Nowy parking przy ulicy Srebrnego 2



Odnowiona klatka schodowa wraz z nowymi pochwytnymi to już standardowy widok na naszym osiedlu - na zdjęciu realizacja przy ulicy Prejsa 1

Fot. Sm Na Skarpie

## Porady

### Dlaczego warto oszczędzać prąd i jak to skutecznie robić?

**Z jakiego powodu powinniśmy oszczędzać prąd? To proste: aby obniżyć płacone każdego miesiąca rachunki. Ilość urządzeń zasilanych na prąd jest w naszych domach coraz większa. To już nie tylko lodówka, pralka i telewizor, ale też zmywarka, czajnik, komputer, drukarka, dekoder czy telefon. Nieracjonalne korzystanie z tych urządzeń znajduje swoje odbicie w naszym portfelu.**

Oszczędzanie prądu to również korzyść dla środowiska. Do jego wytworzenia w większości przypadków wykorzystywane są cenne, nieodnawialne surowce naturalne, takie jak węgiel i woda. Im więcej prądu pobieramy z naszych gniazdek, tym większemu uszczuple-

niu ulegają te zasoby. Oszczędzanie prądu wcale nie musi odbywać się kosztem naszego komfortu czy bezpieczeństwa. Wystarczy odrobinę zmodyfikować swoje przyzwyczajenia i wprowadzić w życie kilka przydatnych wskazówek. Jakich?

**Wymień żarówki na energooszczędne**

Żarówki energooszczędne zużywają 5 razy mniej prądu niż standardowe. Oznacza to, że świetlówka o mocy 20 W może zastąpić zwykłą 100-watową żarówkę. Co więcej, są znacznie trwalsze – nawet do 12 razy, a nieodnawialne surowce naturalne, takie jak węgiel i woda. Im więcej prądu pobieramy z naszych gniazdek, tym większemu uszczuple-

nia ulegają te zasoby. Oszczędzanie prądu wcale nie musi odbywać się kosztem naszego komfortu czy bezpieczeństwa. Wystarczy odrobinę zmodyfikować swoje przyzwyczajenia i wprowadzić w życie kilka przydatnych wskazówek. Jakich?

źródeł światła w miejscach, w których wykonujesz określone czynności, np. pracujesz czy czytasz.

**Do domu kupuj sprzęt o wysokiej klasie energetycznej**

Kupując telewizor, odkurzacz czy klimatyzator, zwracaj uwagę na jego klasę energetyczną, czyli ilość prądu, jaką urządzenie zużywa podczas pracy. Klasy oznaczane są literami, od A do G, przy czym A oznacza klasę najwyższą a G najniższą. Np. zmywarka pobierała oszczędzić nie tylko wodę i detergenty, ale też prąd. W porównaniu ze zmywaniem ręcznym nawet o połowę. Z kolei większość nowych modeli telewizorów wyposażona jest w funkcję Eco. Umożliwia ona przejście do

trybu niskiego poboru prądu. Urządzenia pobierają prąd nawet wtedy, gdy nie pracują. Wystarczy, że pozostawisz je w trybie czuwania, czyli wyłączysz pilotem zamiast przyciskiem, znajdującym się na urządzeniu głównym. Pobór prądu w przypadku jednego urządzenia pozostawionego w trybie "stand-by" w skali roku kosztuje ok. 70 zł. Każdy z nas ma w domu co najmniej cztery tego typu sprzęty. To samo dotyczy sprzętów do ładowania elektroniki. Ładowarka do telefonu czy komputera pobiera prąd z gniazdek nawet wtedy, gdy nie jest podłączona do urządzenia. Zamiast za-

trybu niskiego poboru prądu.

**Powiedz „nie” trybowi czuwania**

Urządzenia pobierają prąd nawet wtedy, gdy nie pracują. Wystarczy, że pozostawisz je w trybie czuwania, czyli wyłączysz pilotem zamiast przyciskiem, znajdującym się na urządzeniu głównym. Pobór prądu w przypadku jednego urządzenia pozostawionego w trybie "stand-by" w skali roku kosztuje ok. 70 zł. Każdy z nas ma w domu co najmniej cztery tego typu sprzęty.

To samo dotyczy sprzętów do ładowania elektroniki. Ładowarka do telefonu czy komputera pobiera prąd z gniazdek nawet wtedy, gdy nie jest podłączona do urządzenia. Zamiast za-

tem ładować powietrze w pokoju – odłącz ją od źródła prądu.

**Kontroluj pracę lodówki**

Lodówki i lodówko-zamrażarki to urządzenia, które są podłączone do prądu całą dobę. W ich przypadku możesz jednak zminimalizować zużycie energii. Wystarczy, że będziesz pamiętać o regularnym rozmrażaniu zamrażarki (warstwa lodu zwiększa pobór prądu) i ustawisz optymalną dla funkcjonowania sprzętu temperaturę. Jest to 7 stopni dla chłodziarki i -18 dla zamrażarki.

Kiedy zaopatrujesz się w nową lodówkę, weź pod uwagę ilość domowników. Pamiętaj, że większe urządzenia pobierają więcej prądu, a osoba samotna nie po-

trzebuję tak dużego modelu jak rodzina.

Jeśli planujesz zamontowanie klimatyzatora, pamiętaj, by jego moc dostosować do wielkości pomieszczenia. Jeśli będzie za mała, klimatyzator nie spełni swojej roli, jeśli za duża – niepotrzebnie zwiększysz pobór prądu.

**Włącz funkcję oszczędzania energii**

Większość nowych modeli komputerów posiada funkcję oszczędzania energii. Dzięki niej obrotowy komputer, który nie wykorzystujesz podczas pracy, przechodzi w swego rodzaju tryb uśpienia. Taka opcja pozwala zmniejszyć pobór prądu nawet o 50%! Pamiętaj jednak, że musisz ją aktywować, gdy nie uruchamia się ona automatycznie.

MŁODZIEŻOWA SPÓŁDZIELNIA MIESZKANIOWA  
ZAPRASZA

**2** OSIEDLE  
**Letnia**

**DZIEŃ  
OTWARTY**

**22.10.2022  
GODZ. 10 - 14**

**TORUŃ  
UL. 63. PUŁKU  
PIECHOTY 66-68**

WIĘCEJ INFORMACJI:  
[www.osiedleletnia2.pl](http://www.osiedleletnia2.pl)  
tel. 697 707 135, 693 993 938

☎ 56 46 36 000



**Serwis  
Tech24**



**POGOTOWIE  
TECHNICZNE**



☎ 780 287 886

# Młyn Kultury otworzy podwoje jeszcze tej jesieni

Finiszuje gruntowna przebudowa i rozbudowa części dawnych toruńskich młynów Richtera na potrzeby marszałkowskich instytucji kultury. Już wkrótce znajdą tu miejsce mediateka Książnicy Kopernikańskiej, sala wystawowa Galerii i Ośrodka Plastycznej Twórczości Dziecka i sala teatralno-koncertowa Wojewódzkiego Ośrodka Animacji Kultury. Zakończenie inwestycji zaplanowano na jesień.

- *Wojewódzkie instytucje kultury otrzymają nowoczesne przestrzenie pozwalające na rozszerzenie ich misji i jeszcze lepszą służbę na rzecz regionalnej i lokalnej społeczności* – mówił marszałek Piotr Całbecki niemal dwa lata temu, podczas ceremonii zawieszenia wiechy na obiekcie, którego nowa, nowoczesna sylweta jest od jakiegoś czasu dobrze widoczna u wjazdu na wiadukt kolejowy w przebiegu ulicy Kościuszki. Choć pandemia nieco pokrzyżowała szyki ekipom budowlanym, teraz wszystko wydaje się zmierzać ku szczęśliwemu zakończeniu. Obecnie trwają procedury związane z zakupami wyposażenia. Młyn Kultury jest w całości dedykowany twórczości artystycznej i jej aktywnym odbiorcom. Sześciokondygnacyjny gmach o kubaturze 18 tysięcy metrów sześciennych – z dużym udziałem przeszkleń i efektowną zewnętrzną konstrukcją stalową oraz ceglana elewacją – został uznany za bardzo awangardowy – będzie ultranowoczesny, także w aranżacji wnętrza. Projekt architektoniczny powstał w pracowni Home of Houses; architekci zadbali, by obiekt nawiązywał do tradycji i harmonijnie wpisał się w istniejącą w tym rejonie zabudowę.

Parter będzie strefą ogólnodostępną – pomieści m.in. kawiarnię i przestrzeń wystawiennicze. Pierwsze piętro zaplanowano jako królestwo galerii, z miejscem na warsztaty plastyczne dla najmłodszych i salą wystawową.



Fot. Mikołaj Kuras dla UMWKP

Ulokuje się tu pierwsza w Polsce profesjonalna galeria twórczości plastycznej dzieci i młodzieży. Będziemy w niej prezentować bogate zbiory Galerii i Ośrodka Plastycznej Twórczości Dziecka. Drugie i trzecie piętro zajmie Książnica, która umieści tu swoją mediatekę i przeniesie filię z ul. Kościuszki – w tej części przewidziano m. in. salę zbiorów i czytelnię, odpowiednio urządzonej i przyjaznej kolorystycznie strefę malucha, strefy gier i komiksów oraz salę wykładową. Ostatnie trzy piętra przeznaczamy dla WOAK-u, który urządzi tu swoją główną siedzibę z salą teatralno-koncertową, salami prób i miejscem na funkcjonalne biura.

## Inwestycja w liczbach

- koszt 31,6 mln zł • dotacja z POIiŚ 14,8 mln zł • 6-kondygnacyjny budynek
- kubatura 18 tys. m sześć. • powierzchnia 4 tys. m kw.



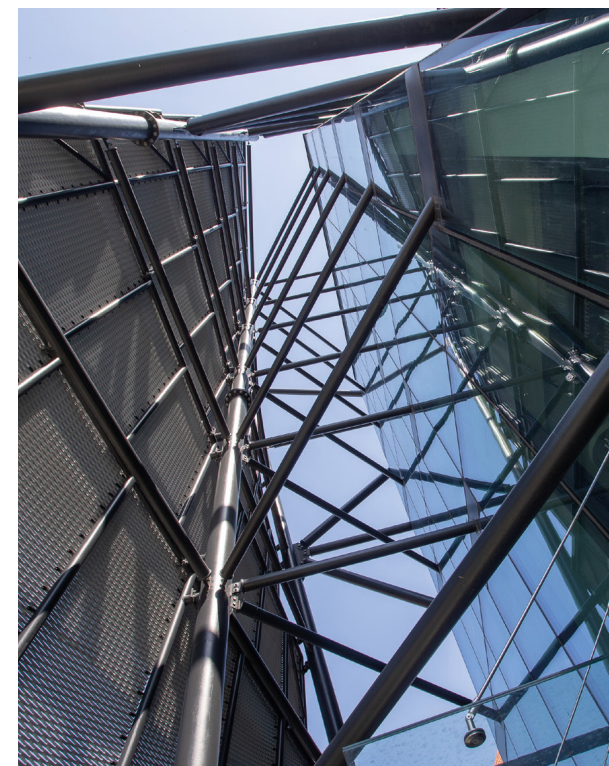
Fot. Szymon Zdziebho/tarantoga.pl dla UMWKP



Fot. Mikołaj Kuras dla UMWKP



Fot. Szymon Zdziebho/tarantoga.pl dla UMWKP



Fot. Mikołaj Kuras dla UMWKP

# budżet

obywatelski mieszkańców  
TORUNIA

# GŁOSUJEMY

od **WRZESIEŃ 24** do **PAŹDZIERNIK 3**

**PAMIĘTAJ**  
tylko osobiście

GŁOSUJĘ

WEJDŹ NA STRONĘ

[www.budzet.torun.pl](http://www.budzet.torun.pl)

i zagłosuj

MOŻESZ TAKŻE ZAGŁOSOWAĆ

na karcie papierowej

i wrzucić ją do urny

WYKAZ PUNKTÓW DO GŁOSOWANIA  
ZNAJDZIESZ NA STRONIE:



[www.torun.pl/bo](http://www.torun.pl/bo)

**wspólnie**  
zdecydujemy  
na co wydać

**7,08 mln**

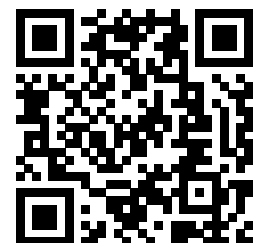
CHCESZ WIEDZIEĆ  
WIĘCEJ?



bo@um.torun.pl



56 611 86 73



URZĄD MIASTA TORUNIA  
WYDZIAŁ KOMUNIKACJI SPOŁECZNEJ I INFORMACJI  
UL. WAŁY GEN. SIKORSKIEGO 8, 87-100 TORUŃ



## Trwa głosowanie na Budżet obywatelski na rok 2023!

Już od 24 września trwa kolejne głosowanie na projekty do Budżetu obywatelskiego Torunia na rok 2023. Wśród zaprezentowanych pomysłów znajdziemy również te związane z Osiedlem „Na Skarpie”. Warto zapoznać się z pełną listą potencjalnych inwestycji i wybrać te, które najbardziej nam odpowiadają!

Pamiętajmy, że każdy mieszkaniec może głosować wyłącznie raz i w ramach tego głosowania ma prawo wybrać trzy projekty lokalne (w naszym przypadku z listy Osiedla „Na Skarpie”), a także trzy projekty ogólnomiejscowe (tu wybór inwestycji związanych z Osiedlem „Na Skarpie” też jest szeroki). Jak głosować? Wystarczy, że skorzystamy ze specjalnego systemu elektronicznego na stronie [www.budzet.torun.pl](http://www.budzet.torun.pl) lub wydrukujemy i wypełnimy papierową kartę, wrzucając ją do urny w jednym ze wskazanych niżej punktów.

Głosowanie potrwa do 3 października 2022 roku. Do głosowania uprawniony jest każdy mieszkaniec naszego miasta. Łącznie na listach do głosowania znajdują się 134 projekty.

### Lista miejsc, w których można oddawać głosy na kartach papierowych oraz okres dostępności:

Punkt Informacyjny Urzędu Miasta (PIUM) Centrum ul. Wały gen. Sikorskiego 8 mieszkańcy będą mogli zagłosować od 26 do 30 września oraz 3 października w godz. 9.00–17.00

Punkt Informacyjny Urzędu Miasta (PIUM) CH Copernicus ul. Żółkiewskiego 15 mieszkańcy będą mogli zagłosować od 26 do 30 września oraz 3 października w godz. 9.00–16.30

Punkt Informacyjny Urzędu Miasta (PIUM) CH Plaza ul. Broniewskiego 90 mieszkańcy będą mogli zagłosować od 26 do 30 września oraz 3 października w godz. 9.00–16.30

Kancelaria Urzędu Miasta Torunia ul. Grudziądzka 126 b mieszkańcy będą mogli zagłosować od 26 do 30 września oraz 3 października w godz. 7.30–15.00

Wydział Obsługi Mieszkańców UMT ul. Wały gen. Sikorskiego



25 mieszkańcy będą mogli zagłosować od 26 do 30 września oraz 3 października w godz. 7.30–15.30

Centrum Aktywności Lokalnej „Kamienica Inicjatyw” ul. Kopernika 22 mieszkańcy będą mogli zagłosować w dniu 26 września w godz. 9.30–11.00

Osiedlowy Dom Kultury Bielawy ul. Szczecińska 38 mieszkańcy będą mogli zagłosować w dniu 26 września w godz. 16.00–19.00

Centrum Aktywności Lokalnej „Willa z pasją” ul. Grunwaldzka 38 mieszkańcy będą mogli zagłosować w dniu 27 września w godz. 9.00–12.00

Centrum Kultury Dwór Artusa, Filia Dom Muz RUDAK ul. Okólna 169 mieszkańcy będą mogli zagłosować w dniu 27 września w godz. 16.00–18.00

Centrum Aktywności Lokalnej – Czerniewice ul. Włocławska 256 mieszkańcy będą mogli zagłosować w dniu 29 września w godz. 11.00–13.00

Centrum Aktywności Lokalnej „Dom kultury?” ul. Sienkiewicza 11/3 mieszkańcy będą mogli zagłosować w dniu 29 września w godz. 18.00–19.00

### Lista projektów z osiedla „Na Skarpie”:

**SK0359**  
Skarpa  
**Relaks na Skarpolinie.**  
Lasek za placem zabaw "Skarpolina" pomiędzy blokami Bolta 6 a Bolta 8, os. Skarpa, Toruń. 110 000 zł  
Było coś dla młodszych, teraz coś dla starszych. Proponuję utworzenie strefy relaksu w lasku, tuż za placem zabaw "Skarpolina". Strefa relaksu wkompo-

nowałyby się w leśne otoczenie, stało się na tym parkingu, im było cieplej. Nie każdy parking musi być patelnią! Dlatego nasz projekt zakłada zagospodarowanie terenu wokół kompleksu sportowego oraz wzdłuż drogi dla rowerów zielenią, głównie wysoką, która zapewni chociaż odrobinę cienia i podniesie walory estetyczne okolicy. Chcielibyśmy również, żeby nasadzono rośliny pożyteczne dla pszczół – miododajne lub chociaż bogate w pyłek. Zachęcamy do głosowania!

**SK0360**  
Skarpa  
**Rewitalizacja fontanny pomiędzy budynkami Witosa 1-3.**

Teren zielony pomiędzy budynkami Witosa 1-3, nieruchomość Regina, nr działki 02/9, obr. 59. 200 000 zł  
Rewitalizacja fontanny oraz przyległego terenu rekreacyjnego pomiędzy budynkami Witosa 1-3 co przyczyni się do zwiększenia atrakcyjności obszaru i polepszy mikroklimat odpoczywających mieszkańców.  
Zakres: remont istniejącej fontanny.

**SK0361**  
Skarpa  
**Poprawa estetyki poprzez nasadzenia zieleni przed kompleksem sportowym Przy Skarpie.**  
Działki nr Przy Skarpie 18/10, 18/9, 79/8, 79/6, 79/7. 250 000 zł

W 2020 roku tysiące mieszkańców Torunia doskonale poznało parking i kompleks sportowy znajdujący się przy ulicy Przy Skarpie, ponieważ tu znajdował się punkt pobrań wymazów na testy w kierunku Covid-19. Godziny oczekiwania w wijałej się kolejce nie były umilone cokolwiek, na czym można byłoby z przyjemnością zawieść wzrok, ponieważ dookoła nie znajduje się zbyt wiele interesującej zieleni. Tym gorzej

stało się na tym parkingu, im było cieplej. Nie każdy parking musi być patelnią! Dlatego nasz projekt zakłada zagospodarowanie terenu wokół kompleksu sportowego oraz wzdłuż drogi dla rowerów zielenią, głównie wysoką, która zapewni chociaż odrobinę cienia i podniesie walory estetyczne okolicy. Chcielibyśmy również, żeby nasadzono rośliny pożyteczne dla pszczół – miododajne lub chociaż bogate w pyłek. Zachęcamy do głosowania!

Zakres: nasadzenia zieleni, zagospodarowanie terenu.

**SK0362**  
Skarpa  
**Ruch i zdrowie bez ograniczeń i barier.**

Ul. Kardynała Stefana Wyszyńskiego 1/5, Szkoła Podstawowa nr 18 im. Arkadego Fiedlera w Toruniu, niezagospodarowana trawiasta część boiska szkolnego. 120 000 zł

W ramach projektu zostanie wybudowana ogólnodostępna siłownia zewnętrzna z 19 stanowiskami do ćwiczeń dla dorosłych, dzieci i osób niepełnosprawnych poruszających się na wózkach. Uzupełnieniem siłowni będzie mała architektura miejska: ławki, kosz na śmieci i tablica regulaminowa. Będzie to pierwszy taki kompleks na osiedlu "Na Skarpie" pozwalający na aktywność fizyczną wszystkim jego mieszkańcom bez ograniczeń. Celem projektu jest stworzenie miejsca przyjaznego dla wszystkich mieszkańców pobliskiego osiedla, budowanie więzi społecznych i zapobieganie społecznemu wykluczeniu osób niepełnosprawnych ruchowo.  
Zakres: montaż siłowni, ławek, koszy na śmieci.

**SK0363**  
Skarpa  
**Rewitalizacja boiska do siatkówki przy ul. Kusocińskiego 14.**

Pomiędzy budynkami Kusocińskiego 6,8,10,14, nr działki 94/13, obręb 59. 250 000 zł

Rewitalizacja boiska do piłki siatkowej jest ostatnim elementem kompleksu sportowo-rekreacyjnego. Projekt przewiduje wykonanie nawierzchni syntetycznej wraz z wyposażeniem i energooszczędnym oświetleniem. Po wykonaniu projektu w jednym miejscu będzie możliwość korzystania różnych form aktywnego wypoczynku (koszykówka, siatkówka, badminton), a także toru dla rolkarzy. Dzięki temu dzieci, młodzież i rodzice zyskają kolejne miejsce do zabawy i gier zespołowych - bezpiecznych i nowoczesnych.  
Zakres: remont boiska wraz z wyposażeniem (kosze do gry), montaż oświetlenia z czujnikiem, bez toru rolkowego, zakres projektu ograniczony do limitu dostępnych środków.

**SK0365**  
Skarpa  
**Trampoliny.**  
Stefana Srebrnego 4. 30 000 zł

Montaż trzech trampolin zewnętrznych na trawniku pomiędzy placem zabaw a basenem.  
Zakres: montaż trampoliny naziemnej, odnowienie nawierzchni trawiastej.

**SK0366**  
Skarpa  
**Plac zabaw.**  
Plac zabaw za blokiem Srebrnego 2. 100 000 zł

Rewitalizacja placu zabaw za blokiem Stefana Srebrnego 2  
Zakres: modernizacja placu zabaw, montaż urządzeń zabawowych.

**SK0367**  
Skarpa  
**Ścieżka rowerowa.**  
Srebrnego 4 (wzdłuż bloku) i odcinek przy bloku Srebrnego 4. 150 000 zł

Rewitalizacja ścieżki rowerowej wzdłuż bloku przy ul. Srebrnego 4  
Zakres: wykonanie nowej nawierzchni drogi rowerowej, oznaczenia.

Więcej informacji na stronie: **Budżet obywatelski Torunia 2023**

Prosimy mieszkańców o głosowanie.

# WOLNE LOKALE UŻYTKOWE

w zasobach  
„SM Na Skarpie”  
Blizsze informacje  
pod numerem telefonu  
**(056) 466 67 91**

167,81 m2 ul. Kosynierów Kościuszkowskich 4 - I piętro

115,85 m2 ul. Kusocińskiego 3 - parter

50,00 m2 ul. Kusocińskiego 3 - I piętro

47,57 m2 pawilon Maciej - I piętro

45,60 m2 Śląskiego 6 - parter

43,22 m2 pawilon Maciej - I piętro, część lokalu użytkowego

35,40 m2 pawilon Maciej - I piętro

35,20 m2 ul. Konstytucji 3 Maja 17 - parter

33,93 m2 pawilon Maciej - piwnica

12,00 m2 pawilon Maciej - I piętro

Spółdzielnia Mieszkaniowa „Na Skarpie”  
posiada również wolne miejsca pod nowe  
pawilony na targowisku „Maciej”.

## HARMONOGRAM ODBIORU ODPADÓW WIELKOGABARYTOWYCH Z OSIEDLA SM „NA SKARPIE” TERMINY NA 2022 ROK.

Odpady wielkogabarytowe odbiera Miejskie Przedsiębiorstwo Oczyszczania Sp. z o.o

Miejsce zbiórki odpadów: przy wiatkach śmietnikowych.

„Gabaryty” należy wystawić w dniu poprzedzającym ich odbiór przez MPO zgodnie z poniższą tabelą.

Data wystawiania odpadów wielkogabarytowych przez Mieszkańców	Data odbioru odpadów przez MPO	Data wystawiania odpadów wielkogabarytowych przez Mieszkańców	Data odbioru odpadów przez MPO
11.10.2022	12.10.2022	13.12.2022	14.12.2022
15.11.2022	16.11.2022		

\*Dodatkowe informacje udziela Administracja Osiedla tel. 56 648 69 50

### Kontakt elektroniczny

Spółdzielnia Mieszkaniowa „Na Skarpie”; zachęca do kontaktu mailowego pod adresem smnaskarpie@smnaskarpie.pl oraz informuje o możliwości otrzymywania korespondencji drogą elektroniczną. E-korespondencja gwarantuje szybsze i tańsze dotarcie dokumentów do odbiorcy, jest to również inicjatywa proekologiczna. Przypominamy również o możliwości internetowego podglądu stanu konta rozliczeniowego poprzez stronę Spółdzielni – zakładka „Moje opłaty”. Aby otrzymywać korespondencję drogą elektroniczną oraz posiadać dostęp do internetowego stanu konta należy wypełnić odpowiednie wnioski, które dostępne są w siedzibie Spółdzielni oraz na stronie internetowej www.smnaskarpie.pl w zakładce „Druki”

Wypełnione druki można złożyć bezpośrednio w siedzibie Spółdzielni lub przesłać pocztą elektroniczną lub tradycyjną.

## Spółdzielcze Biuro Obrotu Nieruchomościami „Na Skarpie” w Toruniu

ul. Kard. St. Wyszyńskiego 6

Tel. 56 650-88-01

(Licencja nr 361)

### Pilnie poszukujemy lokali mieszkalnych do: kupna, sprzedaży i najmu

Informujemy, że zgodnie z obowiązującym regulaminem SBON dla osób spoza spółdzielni odpłatność z tytułu prowizji wynosi 2% (+ VAT) natomiast dla posiadaczy lokali w zasobach spółdzielni oraz osób współzamieszkujących, odpłatność z tytułu prowizji wynosi 1% (+ VAT).

Poniżej przedstawiamy oferty Biura

M-5	M-3
<ul style="list-style-type: none"> <li>72,60m<sup>2</sup>, 380 tys. zł, Niesiołowskiego, 3 piętro, blok</li> </ul>	<ul style="list-style-type: none"> <li>48,67m<sup>2</sup>, 340 tys. zł, Witosa, 4 piętro, blok (zamiana na M-4)</li> <li>50,64m<sup>2</sup>, 310 tys. zł, Tłoczka, 4 piętro, blok</li> <li>48,67m<sup>2</sup>, 290 tys. zł, Witosa, 3 piętro, blok</li> <li>48,27m<sup>2</sup>, 300 tys. zł, Konstytucji 3 Maja, 7 piętro</li> <li>48,73m<sup>2</sup>, 330 tys. zł, Witosa, 4 piętro, wieżowiec (zamiana na M-4, M-5)</li> </ul>
M-4	M-2
<ul style="list-style-type: none"> <li>59,03m<sup>2</sup>, 340 tys. zł, Jana III Sobieskiego, 3 piętro, kamienica (zamiana na M-2)</li> <li>63,85m<sup>2</sup>, 360 tys. zł, Bolta, 3 piętro, blok (zamiana na M-3)</li> <li>73m<sup>2</sup>, 410 tys. zł, Szosa Chełmińska, 1 piętro, cegła</li> <li>60,78m<sup>2</sup>, 399 tys. zł, Witosa, 4 piętro, blok</li> <li>63,85m<sup>2</sup>, 380 tys. zł, Tłoczka, 3 piętro, blok</li> <li>60,80m<sup>2</sup>, 370 tys. zł, Szosa Lubicka, 6 piętro</li> <li>60,80m<sup>2</sup>, 359 tys. zł, Prejsa, 4 piętro, blok</li> <li>60,78m<sup>2</sup>, 350 tys. zł, Wyszyńskiego, 4 piętro, blok</li> <li>61,60m<sup>2</sup>, 365 tys. zł, Teligi, 9 piętro</li> <li>60,78m<sup>2</sup>, 349 tys. zł, Stawisińskiego, parter, blok (zamiana na M-2)</li> <li>63,45m<sup>2</sup>, 365 tys. zł, Wyszyńskiego, 2 piętro, wieżowiec</li> </ul>	<ul style="list-style-type: none"> <li>42,30m<sup>2</sup>, 239 tys. zł, Szosa Lubicka, 11 piętro</li> <li>36,85m<sup>2</sup>, 330 tys. zł, Chrobrego, 4 piętro, wieżowiec</li> </ul>
LOKALE UŻYTKOWE NAJEM	
<ul style="list-style-type: none"> <li>35,40m<sup>2</sup>, 1 piętro, Konstytucji 3 Maja, pawilon Maciej, 1300 zł + opłaty</li> </ul>	

### Dyżury dzielnicowych

w Spółdzielni Mieszkaniowej  
„Na Skarpie”.

Informujemy, że w każdą pierwszą środę  
miesiąca w godzinach 14.00-15.00

w Administracji osiedla SM

„Na Skarpie” przy ul. Wyszyńskiego 6,

dyżury pełnić będą dzielnicowi.

Serdecznie zapraszamy.

### Dyżury przedstawicieli

Straży Miejskiej  
już „Na Skarpie”.

SM „Na Skarpie” informuje, że na terenie  
naszego osiedla istnieje możliwość  
spotkań mieszkańców  
z przedstawicielami Straży Miejskiej.

Strażnicy Miejscy pełnić będą dyżury  
w każdy pierwszy wtorek  
miesiąca w godzinach 14.00-15.00  
w Administracji osiedla SM „Na Skarpie”  
przy ul. Wyszyńskiego 6.  
Serdecznie zapraszamy.



### Lokalizacje Elektrośmieci

- Konstytucji 3 Maja 20C – szczyt budynku przy pojemnikach do selektywnej zbiórki odpadów
- Wyszyńskiego 14 – przy wiacie
- Konstytucji 3 Maja 13 – przy pojemnikach typu „dzwon”
- Bolta 6 – przy wiacie
- Wyszyńskiego 17 – przy wiacie
- Kusocińskiego 18 – przy donicach
- Witosa 4G – przy wiacie
- Witosa 11 – przy wiacie obok koszy na butelki